



แผนป้องกันและบรรเทาภัยพิบัติ

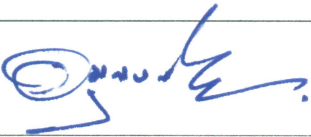

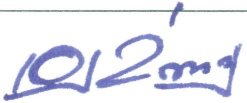
(ฉบับ พ.ศ.2562)

แผนการป้องกันและระงับเหตุ “อัคคีภัย”

แผนการบรรเทาภัยพิบัติที่เกิดจาก “วาตภัย”

แผนการบรรเทาภัยพิบัติที่เกิดจาก “อุทกภัย”

แผนการบรรเทาภัยพิบัติที่เกิดจาก “แผ่นดินไหว (ธรณีพิบัติ)”

จัดทำโดย	ผู้สอบทาน	ผู้อนุมัติ
	น.บ.ต. 	
อนุสรณ์ วิมานบรรพต	นาวาตรีชัยรัช อามะเทศา	พลเรือตรีเอก สารสาส
รักษาการหัวหน้าแผนกความปลอดภัยฯ	เจ้าหน้าที่ความปลอดภัยระดับบริหาร	กรรมการผู้จัดการ
30 กรกฎาคม 2562	31 กรกฎาคม 2562	1 สิงหาคม 2562

หน่วยที่ 1

บทนำ

1. สภาพการณ์

1.1 ความเป็นมา

สถานการณ์ที่เปลี่ยนแปลง

จากสภาพแวดล้อมที่เปลี่ยนแปลงไป เช่น ความแปรปรวนของภูมิอากาศ ความไม่สมดุลของระบบนิเวศน์ ตลอดจนการกระทำของมนุษย์ ทำให้ภัยพิบัติมีแนวโน้มที่จะทวีจำนวนความถี่และความรุนแรงเพิ่มขึ้น ไม่ว่าจะเป็นภัยพิบัติที่เกิดขึ้นจากธรรมชาติ หรือภัยพิบัติที่เกิดขึ้นจากการกระทำของมนุษย์ อันตรายจากสารเคมีที่มีการพัฒนาและเจริญก้าวหน้าทางด้านอุตสาหกรรมได้ส่งผลให้ภัยพิบัติที่เกิดขึ้นมีความหลากหลายและความสลับซับซ้อนมากยิ่งขึ้น

ดังนั้น เพื่อป้องกันและลดความเสียหายหรือผลกระทบที่อาจเกิดขึ้นตลอดจน เพื่อให้การจัดการด้านภัยพิบัติเกิดความสอดคล้องกับการเปลี่ยนแปลงที่มีอยู่ตลอดเวลา การจัดทำแผนป้องกันและบรรเทาภัยพิบัติ จึงมีความสำคัญและจำเป็นอย่างยิ่งที่จะต้องเตรียมความพร้อมไว้รองรับสถานการณ์ ตั้งแต่ยามปกติ ทั้งนี้ เพื่อเป็นเครื่องมือที่จะช่วยให้การปฏิบัติงานในภาวะฉุกเฉินสามารถดำเนินไปได้อย่างเป็นระบบและมีประสิทธิภาพ และประสิทธิผล

1.2 นิยามศัพท์

ภัยพิบัติ (Disaster) หมายถึง สาธารณภัย อันได้แก่ อัคคีภัย วาตภัย อุทกภัย ภัยแล้ง ภาวะฝนแล้ง ฝนทิ้งช่วง ไฟป่า ภัยจากลูกเห็บ ภัยอันเกิดจากไฟฟ้า ภัยจากโรค หรือการระบาดของแมลง หรือศัตรูพืชทุกชนิดอากาศ หนาวจัดจนสัตว์ต้องสูญเสียชีวิต ภัยสงครามและภัยอันเนื่องมาจากการกระทำของผู้ก่อการร้าย ตลอดจนภัยอื่น ๆ ไม่ว่าจะเกิดจากธรรมชาติหรือมีผู้ทำให้เกิดขึ้นซึ่งก่อให้เกิดอันตรายแก่ชีวิต ร่างกายของประชาชนหรือความเสียหายแก่ทรัพย์สินของประชาชนหรือรัฐ

1.3 ประเภทของภัยพิบัติ

ภัยที่เกิดจากธรรมชาติ (Natural Disaster)

- ภัยธรรมชาติที่มีลักษณะการเกิดฉับพลัน เช่น น้ำท่วม ลมพายุ แผ่นดินไหว/แผ่นดินถล่ม โรคระบาด
รุนแรง

- ภัยธรรมชาติที่มีลักษณะการเกิดแบบค่อยเป็นค่อยไป เช่น ภาวะแห้งแล้ง ภาวะหนาว

ภัยที่เกิดจากมนุษย์ (Man-made Disaster)

- ภัยที่เกิดขึ้นอย่างจงใจ เช่น การก่อการร้ายในรูปแบบต่างๆ สงคราม อาวุธชีวภาพ
- ภัยที่เกิดขึ้นอย่างไม่จงใจ เช่น ไฟไหม้ ดึกถล่ม อุบัติภัยจากการขนส่งด้านต่างๆ

1.4 วัตถุประสงค์

- เพื่อจัดระบบการดำเนินงานและเตรียมความพร้อมในด้านต่างๆไว้รองรับสถานการณ์ภัยพิบัติตามลักษณะความเสี่ยงภัยในทุกขั้นตอนของการบรรเทาภัยพิบัติ ทั้งในช่วงก่อนเกิดภัย ขณะเกิดภัย และภายหลังที่ภัยได้ผ่านพ้นไปแล้ว
- เพื่อพัฒนาขีดความสามารถ บรรเทาและการฟื้นฟูบูรณะ เมื่อเกิดภัยให้มีประสิทธิภาพและประสิทธิผลสูงสุดในทุกสถานการณ์
- เพื่อให้พนักงานบุคลากรบริษัท กรุงเทพมหานคร จำกัด ทุกคน ได้ทราบและเข้าใจหลักการ ขั้นตอน และวิธีการปฏิบัติเมื่อเกิดภัยพิบัติต่างๆ ได้อย่างถูกต้อง และชัดเจน
- เพื่อให้พนักงานบุคลากรบริษัท กรุงเทพมหานคร จำกัดทุกคน ได้มีส่วนร่วมในแผนบรรเทาภัยพิบัติ
- เพื่อให้เกิดความชัดเจนในแนวทางปฏิบัติ ในด้านการป้องกันและบรรเทาภัยพิบัติ

1.5 ผลกระทบของภัยพิบัติ

ภัยพิบัติก่อให้เกิดผลกระทบในหลายด้าน เช่น

- ชีวิตและการบาดเจ็บของพนักงาน พนักงานสูญหายและเสียชีวิต
- ทรัพย์สินของพนักงาน และทรัพย์สินของบริษัท กรุงเทพมหานคร จำกัด เช่น อาคารสำนักงาน อาคารที่พักสำหรับพนักงาน อาคารฝ่ายการอยู่และการโรงงาน อาคารคลังสินค้าและวัตถุดิบ สถานีเครื่องสูบน้ำ โครงสร้างพื้นฐาน ระบบสาธารณูปโภคเสียหาย
- ทรัพยากรธรรมชาติและสิ่งแวดล้อม ระบบนิเวศวิทยา แหล่งน้ำดิบ เสียหาย
- จิตใจ มีความรู้สึกกลัว เศร้า ตระหนกตกใจ สับสน หวาดหวั่น นอนไม่หลับ
- ขาดแคลนน้ำสำหรับอุปโภคบริโภค อาหาร ยาและเวชภัณฑ์ที่จำเป็น

1.6 ศูนย์บัญชาการเหตุฉุกเฉิน

ในกรณีที่เกิดเหตุฉุกเฉิน และมีคำสั่งให้อพยพคนออกจากอาคาร ผู้อำนวยการบรรเทาภัยพิบัติหมายถึงผู้บริหารสูงสุดของหน่วยงาน หรือผู้ที่ได้มอบหมาย จะต้องไปถึงสถานที่เกิดเหตุโดยเร็ว และแจ้งศูนย์บัญชาการเหตุฉุกเฉินโดยทันที เพื่อบัญชาการ

1.7 กำหนดตัวบุคคล หน่วยงาน กลุ่มผู้รับผิดชอบตามแผนงาน

- 1.7.1 ผู้อำนวยการบรรเทาภัยพิบัติ
- 1.7.2 ศูนย์บัญชาการเหตุฉุกเฉิน
- 1.7.3 ฝ่ายบริหาร
- 1.7.4 พนักงานและลูกจ้างทุกคน
- 1.7.5 เจ้าหน้าที่รักษาความปลอดภัย (รปภ.)

1.8 กำหนดบทบาท หน้าที่ ความรับผิดชอบในการปฏิบัติตาม แผนป้องกันและบรรเทาภัยพิบัติ

1.8.1 ฝ่ายบริหาร

- ทบทวนนโยบายด้านความปลอดภัยของบริษัท กรุงเทพมหานคร จำกัดอย่างสม่ำเสมอ และสนับสนุนการดำเนินการด้านความปลอดภัยของกรุงเทพฯ
- พิจารณานุมัติแผนป้องกันและบรรเทาภัยพิบัติ
- ปฏิบัติตามข้อกำหนด (เมื่อ: เกิดเหตุการณ์ฉุกเฉินในพื้นที่ของตนเอง)
- ผู้อำนวยการบรรเทาภัยพิบัติ ต้องไปบัญชาการ ณ ศูนย์บัญชาการฯ เมื่อเกิดเหตุฉุกเฉิน

1.8.2 พนักงานและลูกจ้างทุกคน

- ศึกษาและทำความเข้าใจในแผนบรรเทาภัยพิบัติ
- ปฏิบัติตามคำแนะนำ ของ ผู้อำนวยการ บรรเทาภัยพิบัติ และ ผู้บังคับบัญชา อย่างเคร่งครัด และอยู่ในความสงบ

1.8.3 ผู้อำนวยการบรรเทาภัยพิบัติ มีหน้าที่ ดังนี้

- ศึกษาและทำความเข้าใจในแผนบรรเทาภัยพิบัติ
- สั่งการและควบคุมพนักงานให้สามารถปฏิบัติหน้าที่ตามแผนป้องกันและบรรเทาภัยพิบัติ เมื่อเกิดเหตุการณ์ฉุกเฉินได้
- สำรวจพื้นที่ที่ตนเองรับผิดชอบอย่างสม่ำเสมอ หากพบเห็นอุปกรณ์ที่เกี่ยวข้องกับการป้องกัน และแก้ไขปัญหาระยะพิบัติ เช่น เครื่องมือบรรเทาภัยพิบัติ อุปกรณ์แจ้งเตือนภัย วิทยุสื่อสาร มีสภาพผิดปกติ เพื่อทำการแก้ไขให้อยู่ในสภาพใช้งานได้ตามปกติโดยเร็วที่สุด
- สำรวจเส้นทางอพยพอย่างสม่ำเสมอ เพื่อไม่ให้มีสิ่งใดที่วางกีดขวางเส้นทางอพยพ และหากมีสิ่งใด สภาพใดที่อาจทำให้เกิดอันตรายต่อผู้อพยพให้รีบแก้ไขทันที

1.8.4 ศูนย์บัญชาการเหตุฉุกเฉิน

เมื่อได้รับแจ้งเหตุฉุกเฉินหรือได้รับสัญญาณจากเครื่องแจ้งเหตุฉุกเฉิน

- รายงาน ผู้อำนวยการบรรเทาภัยพิบัติ พร้อม: ประธาน เจ้าหน้าที่ความปลอดภัยฯ เตรียมพร้อมปฏิบัติงาน และ เจ้าหน้าที่รักษาความปลอดภัย (รปภ.)

- แจ้ง หน่วยงานภายในและภายนอกที่เกี่ยวข้อง เพื่อประสานงานและขอความช่วยเหลือ

- ปฏิบัติตามคำสั่งของผู้อำนวยการบรรเทาภัยพิบัติ หรือผู้ช่วยผู้อำนวยการบรรเทาภัยพิบัติอย่างเคร่งครัด

1.8.5 เจ้าหน้าที่รักษาความปลอดภัย (รปภ.)

- ดูแลและป้องกัน มิให้บุคคลภายนอกที่ไม่เกี่ยวข้องเข้ามาในสถานประกอบการ

- รวบรวมรายชื่อผู้มาติดต่อ และนำส่งเจ้าหน้าที่ประสานงานที่ “จุดรวมพล”

- อำนวยความสะดวก เพื่อให้การอพยพเป็นไปด้วยความรวดเร็วและปลอดภัย

- ปฏิบัติการระงับเหตุการณ์ฉุกเฉินเบื้องต้น

1.7 กำหนด “จุดรวมพล (ASSEMBLY POINT)”

กำหนด “จุดรวมพล (ASSEMBLY POINT)” โดยพิจารณาว่า “เป็นสถานที่ที่มีความปลอดภัย” เมื่อมีคำสั่งการอพยพคน ออกจากอาคาร ใน กรณี: เกิดเหตุฉุกเฉินให้ไปรวมกัน ณ จุดรวมพล ที่กำหนดไว้แต่ละโซนของกลุ่มอาคาร ได้แก่

- จุดรวมพลที่ 1 อยู่ที่ลานพื้นคอนกรีต หน้าอาคารสำนักงาน ตรงด้านหน้าโรงจอดรถระดับผู้บริหาร และแขก V.I.P. ของ บริษัท อุ้กรุงเทพ จำกัด

- จุดรวมพลที่ 2 อยู่ที่ พื้นที่ลานหน้าทางเข้า กองปฏิบัติการ ฝั่งทางด้านทางเดินไปโรงอาหาร ของ บริษัท อุ้กรุงเทพ จำกัด

หน่วยที่ 2

แผนการป้องกันและระงับเหตุ “อัคคีภัย” บริษัท อุรุราช จำกัด

1. หลักการและเหตุผล

“อัคคีภัย” เป็นภัยพิบัติที่เกิดขึ้นบ่อยครั้ง ส่วนมากมีสาเหตุมาจากความประมาทขาดความระมัดระวัง หรือพลั้งเผลอ ทำให้ส่งผลต่อความปลอดภัยในชีวิตและทรัพย์สินของประชาชน รวมทั้งทรัพย์สินของรัฐและสิ่งแวดล้อมเป็นจำนวนมาก บริษัท อุรุราช จำกัด ได้ตระหนักและเล็งเห็นถึงความสำคัญในเรื่อง การป้องกันและระงับอัคคีภัย เนื่องจากมีบุคลากรและผู้มาติดต่อราชการเป็นจำนวนมาก ตลอดจนมีวัสดุอุปกรณ์ เครื่องมือเครื่องใช้สำนักงาน และเอกสารต่างๆ ซึ่งเป็นแหล่งเชื้อเพลิงอย่างดี หากไม่มีการตรวจตราอย่างระมัดระวัง อาจเป็นสาเหตุที่ทำให้เกิดอัคคีภัยได้ง่าย

บริษัท อุรุราช จำกัด ได้จัดทำแผนป้องกันและบรรเทาสาธารณภัยด้านอัคคีภัยขึ้น เพื่อเป็นการเตรียมความพร้อมการรองรับเหตุการณ์เมื่อเกิดเพลิงไหม้ และเป็นแนวทางในการเตรียมความพร้อม เพื่อป้องกันและลดความเสี่ยงต่ออัคคีภัยที่อาจเกิดขึ้น หรือหากเกิดขึ้นแล้วก็สามารถระงับได้อย่างรวดเร็ว ซึ่งเป็นส่วนที่จะสนับสนุนให้การดำเนินงานของอุรุราชฯ เป็นไปอย่างราบรื่น มีความต่อเนื่อง และมีความมั่นใจว่า บุคลากรที่มีการเตรียมความพร้อมต่อภาวะฉุกเฉินจากการเกิดอัคคีภัยสามารถป้องกันและรักษาความปลอดภัยด้านอัคคีภัยได้ รวมถึงการจัดให้มีการฝึกซ้อมแผนการระงับอัคคีภัย และการอพยพหนีไฟอย่างน้อยปีละ 1 ครั้ง เพื่อให้บุคลากรได้มีความรู้ความเข้าใจ เกิดการตระหนักถึงอันตรายที่เกิดจากอัคคีภัย ตลอดจนสามารถปฏิบัติตามแผนป้องกันและบรรเทาสาธารณภัยด้านอัคคีภัยได้อย่างมีประสิทธิภาพ

2. วัตถุประสงค์

- 2.1 เพื่อป้องกันการสูญเสียชีวิตและทรัพย์สิน รวมทั้งลดผลกระทบจากการเกิดอัคคีภัย
- 2.2 เพื่อพัฒนาระบบบริหารจัดการด้านอัคคีภัยของอุรุราชฯ ให้มีประสิทธิภาพ สามารถลดอัตราการความเสียหายต่อการเกิดอัคคีภัย
- 2.3 เพื่อให้บุคลากร เกิดการตระหนักและมีความพร้อมสามารถระงับเหตุ รวมทั้งช่วยเหลือตนเองได้อย่างปลอดภัย เมื่อเกิดอัคคีภัย

3. ขั้นตอนการปฏิบัติ แบ่งเป็น 3 ขั้นตอน ดังนี้

- 3.1 การปฏิบัติก่อนเกิดเหตุเพลิงไหม้
- 3.2 การปฏิบัติเมื่อเกิดเหตุเพลิงไหม้
- 3.3 การปฏิบัติภายหลังเพลิงสงบ

4. รายละเอียดการปฏิบัติ

4.1 การปฏิบัติก่อนเกิดเหตุเพลิงไหม้ ประกอบด้วย

4.1.1 แผนการตรวจตรา เป็นแผนการเฝ้าระวังป้องกัน และสำรวจตรวจตราระบบความปลอดภัยและความเรียบร้อยของอาคารสำนักงาน วัสดุ อุปกรณ์ เครื่องมือ เครื่องใช้ โดยดำเนินการ ดังนี้

- 1) จัดให้มีเจ้าหน้าที่ในการดำเนินการตามแผนการตรวจตรา มีการจัดทำแผนการป้องกัน ติดตั้งเครื่องตรวจจับควัน (Smoke Detector) และเครื่องดับเพลิงแบบมือถือ
- 2) สำรวจตรวจตราระบบความปลอดภัยของอาคาร รวมทั้งเครื่องตรวจจับควัน ถังดับเพลิง เส้นทางอพยพหนีไฟ และอื่นๆ ให้เป็นไปตามที่กฎหมายกำหนด
- 3) ให้ทุกหน่วยงานภายในกรุงเทพมหานครฯ สำรวจตรวจตราความปลอดภัย บริเวณสำนักงาน อาคาร สถานที่ วัสดุ ซึ่งอาจเป็นจุดเริ่มต้นที่ทำให้ทราบถึงสาเหตุการเกิดอัคคีภัยตลอดจนอุปกรณ์เกี่ยวกับการป้องกันและระงับอัคคีภัย หากพบบริเวณใดเป็นจุดเสี่ยงต่อการเกิดอัคคีภัยให้รีบแก้ไขหรือเพิ่มความระมัดระวังเป็นพิเศษ
- 4) ทดสอบประสิทธิภาพการทำงานของระบบสัญญาณแจ้งเหตุเพลิงไหม้ รวมถึงการซ่อมบำรุงและตรวจตรา บิมน้ำ สายท่อน้ำ และถังดับเพลิง อุปกรณ์ดับเพลิงภายในอาคารให้ใช้งานได้อย่างมีประสิทธิภาพ โดยถังดับเพลิงจำเป็นต้องมีสารเคมีที่ใช้ในการดับเพลิงตามปริมาณที่กำหนด และเปลี่ยนน้ำยาตามวาระและอายุของน้ำยานั้น และต้องติดตั้งในที่เห็นได้ชัดเจน สามารถหยิบใช้งานได้สะดวก ไม่มีสิ่งกีดขวาง
- 5) จัดทำป้าย สื่อความหมายปลอดภัย เช่น “ทางหนีไฟ” ต้องเห็นชัดเจนทั้งกลางวัน และกลางคืน ป้ายข้อความเตือน “ห้ามใช้ลิฟต์ขณะเกิดเพลิงไหม้” “ทางเข้า” และ “ทางออก” เป็นต้น
- 6) แจ้ง: เส้นทางอพยพหนีไฟ และขนย้ายทรัพย์สินให้ทุกคนทราบ
- 7) ให้ทุกหน่วยงาน ภายในกรุงเทพมหานครฯ สำรวจตรวจตราอุปกรณ์/เครื่องใช้ไฟฟ้า สายไฟ ปลั๊กไฟ ให้อยู่ในสภาพสมบูรณ์ใช้งานได้ดี ไม่มีความเสียหายหรือชำรุด ตลอดจนกำจัดแหล่งสะสมเชื้อเพลิง เช่น กระดาษ และวัสดุอื่นๆ ที่ติดไฟง่าย เป็นต้น
- 8) จัดทำผังการติดต่อสื่อสาร หมายเลขโทรศัพท์ของฝ่ายบริหาร หน่วยงาน ผู้ดูแลอาคาร สถานีตำรวจในพื้นที่และสถานีดับเพลิงใกล้เคียง โดยทำป้ายติดให้ชัดเจนและทั่วถึง

4.1.2 แผนการจัดทำระบบสำรองข้อมูลและเอกสารอิเล็กทรอนิกส์ เป็นแผนการจัดทำข้อมูลสำรองในรูปแบบเอกสารอิเล็กทรอนิกส์ เพื่อให้ภารกิจที่สำคัญของกรุงเทพมหานครฯ ยังคงสามารถดำเนินการได้อย่างต่อเนื่องหลังระบบสารสนเทศเสียหายอย่างสิ้นเชิง ภายหลังเพลิงไหม้ โดย: หน่วยงานมีการจัดตั้งคณะทำงาน เพื่อจัดทำระบบสำรองข้อมูลและเอกสารสำคัญทางอิเล็กทรอนิกส์ของหน่วยงาน และให้มีการรายงานผลการดำเนินงาน เพื่อติดตามความคืบหน้าและแก้ไขอุปสรรคที่เกิดขึ้นอย่างต่อเนื่อง

4.1.3 แผนการอบรม เป็นแผนการฝึกอบรมให้ความรู้เกี่ยวกับการป้องกันและระงับอัคคีภัย และการอพยพหนีไฟสำหรับบุคลากรในหน่วยงาน ดังนี้

- 1) การฝึกอบรมให้ความรู้เพื่อให้บุคลากรทุกคนมีความรู้ความเข้าใจในเรื่องการดับเพลิงเบื้องต้น โดยวิธีใช้อุปกรณ์ดับเพลิงประเภทต่างๆ การดูแลอุปกรณ์ดับเพลิงภายในอาคารรวมถึงการเผาระวังอุบัติเหตุต่างๆ
- 2) การฝึกซ้อมปฏิบัติ โดย: การซ้อมการระงับอัคคีภัยและอพยพหนีไฟให้มีอย่างน้อยปีละ 1 ครั้ง

4.1.4 แผนการรณรงค์ป้องกันอัคคีภัย เป็นแผนที่เน้นความสำคัญของการป้องกันและรณรงค์ ให้ทุกคนมีจิตสำนึกในการป้องกันการเกิดอัคคีภัย โดย: ผู้รับผิดชอบแผนป้องกันและระงับอัคคีภัย เป็นผู้ดำเนินการ ดังนี้

- 1) ให้ผู้รับผิดชอบแผนป้องกันและบรรเทาสาธารณภัยด้านอัคคีภัย เป็นศูนย์ประสานงานในการจัดทำแผนป้องกันและบรรเทาสาธารณภัยด้านอัคคีภัย สำหรับหน่วยงานย่อยทุกหน่วยภายในกรุงเทพฯ พร้อมมอบหมายภารกิจหน้าที่ เช่น การกำหนดผู้นำในการอพยพหนีไฟ กำหนดผู้ขนย้ายทรัพย์สิน กำหนดผู้มีหน้าที่ในการดับเพลิงขั้นต้น (ผ่านการฝึกอบรมหลักสูตรการดับเพลิงขั้นต้น) กำหนดผู้มีหน้าที่ปฐมพยาบาลเบื้องต้น
- 2) ให้ผู้รับผิดชอบแผนป้องกันและบรรเทาสาธารณภัยด้านอัคคีภัย เป็นศูนย์ประสานงานในการดำเนินการเกี่ยวกับความปลอดภัยของหน่วยงานภายในกรุงเทพฯ และติดตามตรวจสอบกิจกรรมต่างๆ เกี่ยวกับการป้องกันอัคคีภัยและการรณรงค์อย่างต่อเนื่อง เพื่อติดตามความคืบหน้าและแก้ไขปัญหา/อุปสรรคที่เกิดขึ้น รวมถึงการรณรงค์ให้บุคลากรทุกคนมีจิตสำนึกและมีส่วนร่วมในการป้องกันและบรรเทาสาธารณภัยด้านอัคคีภัย

4.2 การปฏิบัติเมื่อเกิดเหตุเพลิงไหม้ ประกอบด้วยแผนการดับเพลิงและแผนการอพยพหนีไฟ

4.2.1 แผนการดับเพลิง ทราบตำแหน่งที่ตั้งเมนสวิทช์ (คัทเอ๊าท์ และวิธีปฏิบัติในการตัดกระแสไฟฟ้าในกรณีฉุกเฉิน ทราบจุดที่ตั้งของถังดับเพลิงบริเวณใกล้เคียงกับหน่วยงาน จุดตัดกระแสไฟ (คัทเอ๊าท์, ภายในหน่วยงานของตน หรือใกล้เคียง และพร้อมที่จะตัดไฟได้ เมื่อ เกิดเหตุเพลิงไหม้ขึ้น ทราบสัญญาณแจ้งเหตุเพลิงไหม้ Fire Alarm) โดยสัญญาณดังกล่าวจะต้องให้ทุกคนที่อยู่ภายในอาคารได้ยินทั่วถึงกัน ทราบวิธีการแจ้งเหตุเพลิงไหม้ และการรายงานผู้บังคับบัญชา ตลอดจนเรียนรู้และมีทักษะความสามารถ วิธีการปฐมพยาบาล และการช่วยเหลือเบื้องต้นในกรณีฉุกเฉิน

4.2.1.1 การแจ้งเหตุกรณีเกิดเหตุในเวลาราชการ รายละเอียดข้อมูลการติดต่อสื่อสารและผังการปฏิบัติ (ภาคผนวก หมายเลขโทรศัพท์ ผู้บริหาร ของกรุงเทพฯ) กรณีเกิดเหตุนอกเวลาราชการ รายละเอียดข้อมูลการติดต่อสื่อสารและผังการปฏิบัติ

4.2.1.2 การดับเพลิงขั้นต้น

- 1) ผู้พบเหตุการณ์คนแรกทำการดับเพลิงขั้นต้นด้วยเครื่องดับเพลิงแบบมือถือ และค้นหาว่า คัทเอ๊าท์ไฟฟ้าอยู่ที่ไหน (ควร รับผิดชอบคัทเอ๊าท์ล่วงหน้า)
- 2) แจ้งเหตุที่ศูนย์ประสานงาน รปภ. เวยยาม เพื่อช่วยกันดับเพลิง
- 3) แจ้งชุดปฏิบัติการดับเพลิงเข้าควบคุม (รปภ.บอท.)
- 4) กรณี: ที่ไม่สามารถควบคุมเพลิงได้ ให้รีบเปิดหน้าต่าง เปิดประตู เครื่องปรับอากาศในบริเวณที่เกิดเหตุโดยเร็วที่สุด
- 5) ส่งสัญญาณแจ้งเหตุเพลิงไหม้ประจำชั้นที่ใกล้ที่สุด แล้วรายงานต่อผู้บังคับบัญชาในการเกิดเหตุการณ์

6) แจ้งสายด่วน งานป้องกันและบรรเทาสาธารณภัย ยานนาวา

โทรศัพท์หมายเลข 1559 (ควรใช้เวลาเดินทางประมาณ 5 นาที)

4.2.1.3 การดับเพลิง **ขั้นรุนแรง**

1) ให้พนักงานขับรถและเจ้าหน้าที่นำรถยนต์ส่วนกลาง รถยนต์ผู้บริหาร และรถยนต์ส่วนบุคคลไปจอดยังสถานที่ปลอดภัย ให้ ผู้รับผิดชอบ แผนป้องกันและบรรเทาสาธารณภัยด้านอัคคีภัย เป็น ผู้กำหนด สถานที่ที่ปลอดภัยสำหรับการจอดรถยนต์

2) ให้ยามรักษาการจัดการจราจรโดยรอบบริษัทฯ เพื่ออำนวยความสะดวกแก่การเคลื่อนย้ายรถยนต์ และเอกสารที่สำคัญ และระดับเพลิงสามารถเขาดับเพลิงได้โดยสะดวก

3) เคลื่อนย้ายบุคลากร ทรัพย์สิน และเอกสารที่สำคัญไปยัง “จุดรวมพล” ที่ของอยู่กรุงเทพฯ กำหนด

4.2.2 แผนการอพยพหนีไฟ เมื่อเพลิงไหม้ขึ้นลุกลาม ให้ผู้อำนวยการสำนัก/ผู้อำนวยการกอง/หัวหน้าหน่วยงาน/หัวหน้าแผนก/หัวหน้าทีมทำงาน หรือผู้ได้รับมอบหมายเป็น ผู้บัญชาการเหตุการณ์ โดย: มีแนวทางปฏิบัติตามโครงสร้างองค์กรรองรับภาวะฉุกเฉิน

4.2.2.1 ให้จัดตั้งศูนย์ประสานงาน เพื่อดำเนินการควบคุมพื้นที่และอำนวยความสะดวกปฏิบัติแจ้งประกาศแนะนำให้อพยพตามแผนที่กำหนดไว้

4.2.2.2 กำหนดให้มี **จุดรวมพล** หรือ จุดนัดพบ ที่ปลอดภัยสำหรับการอพยพบุคลากรในการอพยพหนีไฟเมื่อเพลิงไหม้ขึ้นลุกลาม และให้ดำเนินการ ดังนี้

1) ให้สัญญาณแจ้งเหตุเพลิงไหม้

2) บุคคลที่มีหน้าที่ตามที่ได้รับมอบหมายปฏิบัติหน้าที่ทันที

3) พนักงานขับรถยนต์ที่ดูแลรับผิดชอบรถยนต์ให้รีบนำรถยนต์ออกไปจอดยังสถานที่ปลอดภัย

4) ยามรักษาการดำเนินการปิดการจราจรโดยรอบ และจัดการจราจรโดยให้ระบายรถยนต์ออกจากบริเวณตึกที่เกิดเพลิงไหม้ไปยังสถานที่ปลอดภัย

5) ผู้นำทางหนีไฟจะเป็น ผู้นำทางอพยพหนีไฟไปตามทางออกที่กำหนดไว้แต่ละหน่วยงาน เพื่อไปยังจุดรวมพล หรือ จุดนัดพบ หรือ ห้ามป็นหนีขึ้นข้างบน และไม่ควรผ่านด้านที่เกิดเพลิงไหม้ หากมีกลุ่มควันให้คลานต่ำ และ ห้ามใช้ลิฟต์เป็นทางหนีไฟ

6) ผู้มีหน้าที่ตรวจสอบ ให้ตรวจสอบยอดจำนวนบุคลากร พร้อมรายงานต่อ **ผู้บังคับบัญชา** หากพบว่ายังอพยพหนีไฟออกมาไม่ครบตามจำนวนจริง จะได้ทำการค้นหา เพื่อช่วยชีวิตต่อไป

7) หน่วยปฐมพยาบาล ทำการปฐมพยาบาลเบื้องต้น ในกรณีมีผู้เป็นลม บาดเจ็บ หรือหมดสติให้รีบนำส่งแพทย์พยาบาลโดยเร็ว

4.3 การปฏิบัติภายหลังเพลิงสงบ ประกอบด้วย

4.3.1 แผนการบรรเทาทุกข์ ปฏิบัติต่อเนื่องจากขั้นตอนปฏิบัติเมื่อเกิดเหตุ ประกอบด้วย

- 1) ประสานหน่วยงานอื่นที่เกี่ยวข้อง เช่น โรงพยาบาล หรือหน่วยกู้ชีพ
- 2) สำรวจ ประเมินความเสียหาย ผลการปฏิบัติงานและรายงานสถานการณ์
- 3) การค้นหา และช่วยชีวิตผู้ประสบภัย
- 4) การเคลื่อนย้ายผู้ประสบภัยจากอุบัติเหตุไปยังศูนย์อำนวยการเฉพาะกิจ

4.3.2 แผนการฟื้นฟูบูรณะ

- 1) ให้ความช่วยเหลือและปฏิรูปฟื้นฟูบูรณะขั้นต้น
- 2) ปฐมพยาบาลผู้บาดเจ็บและผู้ป่วยจากเหตุเพลิงไหม้ และดำเนินการนำส่งแพทย์ เพื่อรับการรักษาอย่าง

ถูกต้อง

- 3) ขนย้ายผู้ประสบภัยและทรัพย์สินไปยังที่ปลอดภัย
- 4) สำรวจความเสียหายและความต้องการด้านต่างๆ
- 5) การประชาสัมพันธ์ เพื่อเสริมสร้างขวัญและกำลังใจของเจ้าหน้าที่ให้กลับคืนสู่สภาพปกติโดยเร็ว
- 6) ปรับปรุงซ่อมแซมแก้ไขความเสียหายให้กลับคืนสู่สภาพปกติ
- 7) รักษาความสงบเรียบร้อยของพื้นที่เกิดเหตุ
- 8) ในกรณีที่อาคารได้รับความเสียหายจนใช้ปฏิบัติงานไม่ได้ให้ดำเนินการจัดหาสถานที่ปฏิบัติงานชั่วคราว

และประกาศทางสื่อสาธารณะ เช่น ทวี วิทยุ หนังสือพิมพ์ เป็นต้น

เพื่อให้ผู้รับบริการ หน่วยราชการ และประชาชนทั่วไปได้ทราบถึงสถานที่และเบอร์โทรศัพท์ที่สามารถติดต่อราชการได้

แผนการป้องกันและระงับอัคคีภัยในสถานประกอบกิจการ

ของ

บริษัท อู่กรุงเทพ จำกัด

BANGKOK DOCK COMPANY LIMITED

รัฐวิสาหกิจในความควบคุมของกองทัพเรือ กระทรวงกลาโหม



หลักการและเหตุผล

การป้องกันและระงับอัคคีภัยในสถานประกอบกิจการเพื่อความปลอดภัยในการทำงานของลูกจ้าง ได้กำหนดให้นายจ้างจัดทำแผนป้องกันและระงับอัคคีภัย ประกอบด้วย การตรวจตรา การอบรม การรณรงค์ป้องกันอัคคีภัย การดับเพลิง การอพยพหนีไฟ การบรรเทาทุกข์ องค์ประกอบของแผนดังกล่าวจะดำเนินการในภาวะต่างกันคือ ก่อนเกิดเหตุเพลิงไหม้ ขณะเกิดเหตุเพลิงไหม้ และหลังจากเพลิงสงบแล้ว รายละเอียดแยกได้ ดังนี้

1. ก่อนเกิดเหตุเพลิงไหม้ ซึ่งประกอบด้วยแผนป้องกันอัคคีภัยต่างๆ 3 แผน คือ แผนการตรวจตรา แผนการอบรม และแผนการรณรงค์ป้องกันอัคคีภัย
2. ขณะเกิดเหตุเพลิงไหม้ ซึ่งประกอบด้วยแผนเกี่ยวกับการดับเพลิง และลดความสูญเสีย โดยประกอบด้วยแผนต่างๆ 2 แผนคือ แผนการดับเพลิง แผนการอพยพหนีไฟ
3. หลังเหตุเพลิงไหม้สงบลงแล้ว ประกอบด้วยแผนที่จะดำเนินการเมื่อเหตุเพลิงไหม้สงบแล้ว 1 แผน คือ แผนการบรรเทาทุกข์ ซึ่งดำเนินการต่อเนื่องจากภาวะเกิดเหตุเพลิงไหม้

บริษัท อู่กรุงเทพ จำกัด

BANGKOK DOCK COMPANY LIMITED

รัฐวิสาหกิจในความควบคุมของกองทัพเรือ กระทรวงกลาโหม

การจัดทำแผนการป้องกันและบรรเทาภัยพิบัติ

แผนงานฉบับนี้เป็นแนวทางสำหรับการนำไปเพื่อปรับใช้ให้เหมาะสมกับเฉพาะสถานประกอบการของ บริษัท อู่กรุงเทพ จำกัด เพียงเท่านั้น หลักสำคัญ และอันจะช่วยส่งผลก่อให้เกิดประโยชน์สูงสุดในการป้องกันและระงับอัคคีภัย การได้รับความร่วมมือร่วมใจในการนำไปปฏิบัติได้จริงเมื่ออาจเกิดเหตุฉุกเฉินขึ้น

หลักการจัดทำแผนงาน ประกอบด้วยหลักสำคัญ ดังนี้

1. จัดตั้ง “คณะกรรมการฯ” ขึ้นมาเพื่อจัดทำแผนงาน ประกอบด้วย: ตัวแทนของฝ่ายต่างๆ ในสถานประกอบการ
2. ในแผนต้องกำหนดบุคคลรับผิดชอบ และพื้นที่ที่ต้องรับผิดชอบอย่างชัดเจน
3. ภารกิจที่ต้องปฏิบัติในระยะเวลาเดียวกันจะต้องแยกปฏิบัติอย่าให้เป็นบุคคลเดียวกัน
4. หากสถานประกอบการของท่านทำงานเป็นกะต้องกำหนดผู้รับผิดชอบทุกกะอย่าง ต่อเนื่อง
5. แผนที่ต้องปฏิบัติขณะเกิดเหตุเพลิงไหม้ต้องชัดเจนไม่คลุมเครือเพราะจะเป็นช่วงเวลาที่ต้องการความรวดเร็วในการปฏิบัติและถูกต้องแม่นยำ หลายคนอาจจะอยู่ในอาการตกใจ ซึ่งจะมีผลทำให้เกิดพฤติกรรมที่คาดไม่ถึงขึ้นได้ การฝึกซ้อมบ่อยๆ จะทำให้ผู้ปฏิบัติความมั่นใจและปฏิบัติได้ถูกต้องเมื่อเกิดเหตุการณ์ขึ้น

บริษัท อู่กรุงเทพ จำกัด
BANGKOK DOCK COMPANY LIMITED
รัฐวิสาหกิจในความควบคุมของกองทัพเรือ
กระทรวงกลาโหม

กำหนดมาตรการ ว่าด้วยการป้องกันและระงับอัคคีภัย

วัตถุประสงค์

1. เพื่อเป็นการป้องกันการสูญเสียทั้งชีวิตและทรัพย์สินจากอัคคีภัย
2. เพื่อสร้างความมั่นใจในเรื่องความปลอดภัยต่อพนักงานกรณีเกิดเหตุเพลิงไหม้
3. เพื่อลดอัตราการเสี่ยงต่อการเกิดเหตุอัคคีภัย
4. เพื่อสร้างทัศนคติที่ดีต่อพนักงานในสถานประกอบการ

เพื่อให้ชีวิตและทรัพย์สินทั้งหมดในสถานประกอบการมีความปลอดภัยจากอัคคีภัย ควรได้มีการกำหนดมาตรการการป้องกันและระงับอัคคีภัย ดังนี้

1. จัดให้มีระเบียบป้องกันและระงับอัคคีภัย ทั้งด้านการจัดอุปกรณ์ดับเพลิง การเก็บรักษาวัสดุไวไฟ และวัตถุระเบิด การกำจัดของเสียที่ติดไฟง่าย การป้องกันฟ้าผ่า การติดตั้งระบบสัญญาณแจ้งเหตุเพลิงไหม้ การจัดทำทางหนีไฟ รวมถึงการก่อสร้างอาคารที่มีระบบป้องกันอัคคีภัย
2. จัดให้มีแผนป้องกันและระงับอัคคีภัย ทั้งในด้านการตรวจตรา การอบรม การรณรงค์ป้องกันอัคคีภัยการดับเพลิง การอพยพหนีไฟ การบรรเทาทุกข์ และการปฏิรูปฟื้นฟูเมื่อเกิดอัคคีภัยขึ้นแล้ว
3. จัดให้มีช่องทางผ่านสู่ทางออกตามมาตรฐานที่กำหนด
4. สำหรับบริเวณที่มีเครื่องจักรติดตั้งอยู่ หรือมีกองวัสดุสิ่งของ หรือผนัง หรือสิ่งอื่นนั้นต้องจัดให้มีช่องทางผ่านสู่ทางออก ซึ่งมีความกว้างตามมาตรฐานกฎหมายกำหนด
5. จัดให้มีทางออกทุกส่วนงาน อย่างน้อยสองทางที่สามารถอพยพพนักงานทั้งหมดออกจากบริเวณที่ทำงาน โดยออกสู่ทางออกสุดท้ายได้ภายในเวลาไม่เกินห้านาทีอย่างปลอดภัย
6. ทางออกสุดท้าย ซึ่งเป็นทางที่ไปสู่บริเวณที่ปลอดภัย เช่น ถนน สนาม ฯลฯ
7. ประตูที่ใช้ในเส้นทางหนีไฟได้ติดตั้งในจุดที่เห็นชัดเจนโดยไม่มีสิ่งกีดขวาง
8. ประตูที่ใช้ในเส้นทางหนีไฟเป็นชนิดที่เปิดเข้า-ออกได้ทั้งชนิดหนึ่งด้านและสองด้าน
9. ประตูที่ใช้ในเส้นทางหนีไฟเป็นประตูที่เปิดออกภายนอก โดยไม่มีการผูกปิดหรือล่ามโซ่ในขณะที่ปฏิบัติงาน
10. จัดวัตถุที่เมื่อรวมกันแล้วจะเกิดการลุกไหม้ โดยแยกเก็บมิให้มีการปะปนกัน
11. จัดให้มีเส้นทางหนีไฟที่ปราศจากจุดที่พนักงานทำงาน ในแต่ละหน่วยงานไปสู่สถานที่ปลอดภัย
12. จัดให้มีอุปกรณ์ดับเพลิงแบบมือถือ และระบบน้ำดับเพลิงพร้อมอุปกรณ์ประกอบ

มาตรการป้องกันและระงับอัคคีภัย ต่อ

13. จัดเตรียมน้ำสำรองไว้ใช้ในการดับเพลิง
14. ข้อต่อสายส่งน้ำดับเพลิงเข้าอาคาร และภายในอาคารเป็นแบบเดียวกัน หรือขนาดเท่ากันกับที่ใช้ในหน่วยดับเพลิงของทางราชการ
15. สายส่งน้ำดับเพลิงมีความยาว หรือต่อกันได้ความยาวที่เพียงพอจะควบคุมบริเวณที่เกิดเพลิงได้
16. ระบบการส่งน้ำ ที่เก็บกักน้ำ ป้อนน้ำ และการติดตั้ง ได้รับการตรวจสอบและรับรองจากวิศวกรโยธา และมีการป้องกันไม่ให้เกิดความเสียหายเมื่อเกิดเพลิงไหม้
17. จัดให้มีเครื่องดับเพลิงแบบมือถือที่ใช้สารเคมีเพลิงชนิดคาร์บอนไดออกไซด์ หรือฮาลอน หรือผงเคมีแห้ง หรือสารเคมีดับเพลิงที่สามารถดับเพลิงประเภท เอ บี ซี และ ดี
18. มีการซ่อมบำรุง และตรวจตราให้มีสารเคมีที่ใช้ในการดับเพลิงตามปริมาตรที่กำหนดตามชนิดของเครื่องดับเพลิงแบบมือถือ
19. จัดให้มีการตรวจสอบสภาพของเครื่องดับเพลิงไม่น้อยกว่าหกเดือนต่อหนึ่งครั้ง
20. จัดให้มีการตรวจสอบการติดตั้งให้อยู่ในสภาพที่ดีอยู่เสมอ
21. จัดติดตั้งอุปกรณ์ดับเพลิงในที่เห็นได้ชัดเจน และสามารถหยิบใช้งานได้สะดวกโดยไม่มีสิ่งกีดขวาง
22. ให้มีการดูแลรักษาอุปกรณ์ดับเพลิง และการตรวจสอบให้อยู่ในสภาพที่ใช้งานได้ตายน้อยเดือนละหนึ่งครั้ง หรือตามระยะเวลาที่ผู้ผลิตอุปกรณ์นั้นกำหนด
23. จัดให้พนักงานเข้ารับการฝึกอบรมการดับเพลิงขั้นต้นจากหน่วยงานที่ทางราชการกำหนดหรือยอมรับ
24. จัดให้พนักงานที่ทำหน้าที่ดับเพลิงโดยเฉพาะอยู่ตลอดเวลาที่มีการทำงาน
25. จัดให้มีอุปกรณ์ป้องกันอันตรายส่วนบุคคลที่ใช้ในการดับเพลิง และการฝึกซ้อมดับเพลิงโดยเฉพาะ เช่น เสื้อผ้า รองเท้า ถุงมือ หมวก หน้ากากป้องกันความร้อนหรือควันพิษ เป็นต้น ไว้เพื่อให้พนักงานใช้งานการดับเพลิง
26. ป้องกันอัคคีภัยที่เกิดจากการแผ่รังสี การนำหรือการพาความร้อนจากแหล่งกำเนิดความร้อนสูงไปสู่วัสดุที่ติดไฟง่าย เช่น จัดทำฉนวนหุ้มหรือปิดกัน
27. การป้องกันอัคคีภัยจากการทำงานที่เกิดการเสียดสีเสียดทานของเครื่องจักรเครื่องมือที่เกิดประกายไฟหรือความร้อนสูงที่อาจทำให้เกิดการลุกไหม้ เช่น การซ่อมบำรุง หรือหยุดพักการใช้งาน
28. มีการจัดแยกเก็บวัตถุไวไฟ หรือวัตถุระเบิดรวมตลอดถึงวัตถุที่เมื่ออยู่รวมกันแล้วจะเกิดปฏิกิริยา หรือ การหมักหมมทำให้กลายเป็นวัตถุไวไฟ หรือ วัตถุระเบิดมิให้ปะปนกัน และเก็บในห้องที่มีผนังทนไฟ และประตูทนไฟที่ปิดได้เอง และปิดกุญแจทุกครั้งเมื่อไม่มีการปฏิบัติงานในห้องนี้แล้ว
29. วัตถุที่ไวต่อการทำปฏิกิริยาแล้วเกิดการลุกไต้นั้น ได้มีการจัดแยกเก็บไว้ต่างหาก โดยอยู่ห่างจากอาคารและวัตถุติดไฟในระยะที่ปลอดภัย
30. ควบคุมมิให้เกิดการรั่วไหลหรือการระเหยของวัตถุไวไฟ หรือวัตถุระเบิดที่จะเป็นสาเหตุให้เกิดการติดไฟ

มาตรการป้องกันและระงับอัคคีภัย ต่อ

31. มีการจัดทำป้าย “ห้ามสูบบุหรี่” บริเวณห้องเก็บวัตถุไวไฟ
32. จัดให้มีการกำจัดของเสียโดยการเผาในเตาที่ออกแบบสำหรับการเผาโดยเฉพาะ ในที่โล่งแจ้ง โดยห่างจากที่พนักงานทำงานในระยะที่ปลอดภัย
33. จัดให้มีสายล่อฟ้า เพื่อป้องกันอันตรายจากฟ้าผ่า
34. จัดให้มีระบบสัญญาณแจ้งเหตุเพลิงไหม้ชนิดเปล่งเสียง ให้พนักงานที่ทำงานอยู่ภายในอาคารได้ยินทั่วถึง
35. มีการทดสอบประสิทธิภาพในการทำงานของระบบสัญญาณแจ้งเหตุเพลิงไหม้อย่างน้อยเดือนละหนึ่งครั้ง
36. จัดให้มีกลุ่มพนักงานเพื่อทำหน้าที่เกี่ยวกับการป้องกันและระงับอัคคีภัย และมีผู้อำนวยการป้องกันและระงับอัคคีภัยเป็นผู้อำนวยความสะดวกในการดำเนินงานทั้งระบบประจำอยู่ตลอดเวลา
37. จัดให้ผู้มีหน้าที่เกี่ยวกับการป้องกันและระงับอัคคีภัยเข้ารับการฝึกอบรมเกี่ยวกับการป้องกันและระงับอัคคีภัย การใช้อุปกรณ์ต่างๆ ในการดับเพลิง การปฐมพยาบาล และการช่วยเหลือกรณีฉุกเฉิน
38. จัดให้มีการฝึกซ้อมอพยพพนักงานออกจากอาคารไปตามเส้นทางหนีไฟ
39. จัดให้มีการฝึกซ้อมดับเพลิง และฝึกซ้อมหนีไฟอย่างน้อยปีละหนึ่งครั้ง

แผนการป้องกันและระงับอัคคีภัยในสถานประกอบการ

บริษัท อู่กรุงเทพ จำกัด

BANGKOK DOCK COMPANY LIMITED

รัฐวิสาหกิจในความควบคุมของกองทัพเรือ กระทรวงกลาโหม

อุบัติเหตุต่างๆ สามารถเกิดขึ้นได้ตลอดเวลา โดยที่บางครั้งเราอาจไม่ทันรู้ตัวซึ่งอาจเกิดจากธรรมชาติหรือเกิดจากการกระทำที่มีมูลเหตุจากความประมาท ดังในกรณีของอัคคีภัยนั้นสามารถเกิดขึ้นได้ตลอดเวลา และหากไม่ได้รับการดูแล ตรวจสอบตราเอาใจใส่ให้ความสำคัญ โดยเฉพาะกับองค์การที่มีการผลิตหรือเรียกว่า “โรงงาน” ซึ่งมักจะเป็นแหล่งกำเนิดหรือบ่อเกิดของอุบัติเหตุต่างๆ ได้ เนื่องจากเป็นจุดรวมพลังงานหลายๆ ประเภทอยู่ในระบบของการผลิต รวมทั้งยังเป็นการรวมบุคลากรจำนวนมากที่เกี่ยวข้องกับเครื่องจักรอุปกรณ์ต่างๆ หลากหลายชนิด ซึ่งสิ่งเหล่านี้ล้วนแต่เป็นปัจจัยสำคัญที่อาจก่อให้เกิดอุบัติเหตุชนิดที่เรียกว่า “อัคคีภัย” ได้

ดังนั้น เพื่อให้เกิดความปลอดภัยขึ้นทั้งชีวิตและทรัพย์สินทั้งหมดที่มีอยู่ จึงควรจัดทำแผนป้องกัน อัคคีภัยขึ้น

หน้าที่ของผู้รับผิดชอบในสถานประกอบการในการป้องกันอัคคีภัย

1. ฝ่ายบริหาร
2. พนักงานทุกคน
3. เจ้าหน้าที่ความปลอดภัย
4. ยาม รักษาการณ์ความปลอดภัยฯ

1. ฝ่ายบริหาร

- 1.1 การจัดผังโรงงาน ระบบ และเทคโนโลยีใหม่ๆ ให้คำนึงถึงการเกิดอัคคีภัย
- 1.2 กำหนดพื้นที่ ควบคุมกระบวนการผลิต เครื่องมือ เครื่องจักรที่อาจเกิดอัคคีภัย
- 1.3 กำหนดมาตรฐานการปฏิบัติงานให้ปลอดภัยจากอัคคีภัย
- 1.4 ควบคุมการใช้ไฟ การก่อเกิดไฟ เปลวไฟ ประกายไฟ ไฟฟ้า ความร้อนไฟฟ้าสถิตย์ หรือวิธีการทำงานอื่นใดที่ทำให้เกิดอัคคีภัย เช่น การเชื่อม การตัด การขัด ท่อร้อนต่างๆ ตลอดจนการขนย้าย ขนส่ง เคลื่อนย้ายสารไวไฟผู้อนุญาตให้มีการทำงานดังกล่าวต้องเป็นผู้จัดการโรงงานหรือผู้ส่งได้รับมอบหมาย
- 1.5 มอบหมายให้มีคณะกรรมการความปลอดภัยและเจ้าหน้าที่ความปลอดภัยกำหนดแผน และการดำเนินการป้องกันและระงับอัคคีภัย เช่น การฝึกอบรม การตรวจสอบ การปรับปรุงของงาน เป็นต้น
- 1.6 ติดตามตรวจสอบกิจกรรมต่างๆ ที่เกี่ยวกับการป้องกันอัคคีภัย
- 1.7 วางแผนระยะยาวเกี่ยวกับการป้องกันอัคคีภัย เช่น ในเรื่องการจัดตั้งระบบตรวจสอบสารไวไฟหรือควันไฟ ระบบสัญญาณเตือนภัย ระบบดับเพลิงอัตโนมัติในจุดที่มีสารไวไฟหรือสารติดไฟได้ง่าย
- 1.8 กำหนดระเบียบและการควบคุมผู้รับเหมาหรือบุคคลภายนอกที่ปฏิบัติงานเกี่ยวกับการก่อเกิดไฟต่างๆ

2. หน้าที่ความรับผิดชอบ ของ “พนักงานทุกคน” เกี่ยวกับการป้องกันอัคคีภัย

2.1 พนักงานทุกคนต้องปฏิบัติตามกฎแห่งความปลอดภัยในการทำงานดังนี้

- 1) ห้ามก่อไฟในบริเวณที่หวงห้ามหรือในบริเวณโรงงานก่อนได้รับอนุญาตจากผู้มีหน้าที่รับผิดชอบ
- 2) ห้ามสูบบุหรี่ในบริเวณที่มีป้าย “อันตรายจากสารไวไฟหรือวัตถุระเบิด” หรือ “บริเวณที่ห้ามสูบบุหรี่” นอกจากสถานที่จัดไว้เท่านั้น
- 3) ห้ามทำการซ่อมแซมเครื่องจักรเครื่องมือในบริเวณที่มีสารไวไฟหรือวัตถุติดไฟได้ง่ายโดยพลการ ก่อนที่ช่างซ่อมและเจ้าหน้าที่ความปลอดภัยจะร่วมกันจำทำใบแจ้งซ่อมตาม ขั้นตอนและวิธีการที่กำหนด

2.2 การควบคุมพื้นที่ที่มีสารไวไฟหรือวัตถุติดไฟได้ง่าย

การนำไฟมาใช้หรือก่อให้เกิดไฟในพื้นที่ใดๆ ต้องห่างจากบริเวณที่มีสารไวไฟหรือวัตถุติดไฟได้ง่ายอย่างน้อยในรัศมี 10 เมตร กรณีที่ไม่อาจทำให้ต้องทำการป้องกันสารไวไฟหรือวัตถุติดไฟได้ง่ายอย่างปลอดภัยภายใต้การควบคุมของเจ้าหน้าที่ความปลอดภัย

2.3 การป้องกันสถานที่ทำงานและวิธีการที่เสี่ยงไฟ

- 1) การป้องกันการรั่วไหลของเชื้อเพลิงและสารไวไฟต่างๆ

- พนักงานที่พบเห็นภาชนะที่ใส่สารไวไฟหรือเชื้อเพลิงต่างๆ อยู่ในสภาพที่ชำรุด หรือ อาจเกิดการรั่วไหล ให้รีบรายงานผู้มีหน้าที่รับผิดชอบและกรณีที่พบว่าการรั่วไหลนั้นอาจก่อให้เกิดอันตรายร้ายแรง หากไม่แก้ไขให้รีบทำการแก้ไขและ/หรือรายงานผู้มีหน้าที่รับผิดชอบแก้ไขทันที

- 2) การกำจัดขยะหรือเศษวัสดุที่ติดไฟได้ง่าย

- ขยะหรือเศษวัสดุที่ติดไฟได้ง่าย พนักงานจะต้องเก็บรวบรวมไว้ในภาชนะที่ไม่ติดไฟได้ง่ายและห้ามนำออกจากบริเวณที่ทำงานไปเก็บไว้ในสถานที่ปลอดภัยอย่างน้อยวันละ 1 ครั้งต่อกะ

- 3) เสื้อผ้าที่เปียกเปื้อนด้วยสารไวไฟ

- เสื้อผ้าที่เปียกเปื้อนด้วยสารไวไฟ พนักงานจะต้องเปลี่ยนเสื้อผ้านั้นทันที

- 4) การป้องกันอัคคีภัยจากยานพาหนะ

- พนักงานที่ใช้งานพาหนะขนถ่ายสิ่งของในบริเวณที่มีสารไวไฟ ถึงแม้ว่าจะต้องระมัดระวังการชน การกระแทก หรือการก่อให้เกิดอัคคีภัย

- 5) การป้องกันอันตรายจากไฟฟ้า

- สายไฟ หลอดไฟ สวิตช์มอเตอร์ไฟฟ้า พัดลม เครื่องมือเครื่องจักรที่ใช้ไฟฟ้าที่มี หรือใช้อยู่ในบริเวณสารไวไฟหรือวัตถุติดไฟได้ง่าย จะต้องตรวจตราเป็นประจำ ในเรื่องสภาพที่ชำรุด การต่อไฟ ปลั๊กไฟ การต่อสายดิน หรือกรณีอื่นใดที่อาจเป็น สาเหตุของอัคคีภัย

- 7) การป้องกันอัคคีภัยจากการเชื่อมโลหะ
- ก. อุปกรณ์การเชื่อม สายไฟและข้อต่อที่หลวม/ชำรุด ต้องทำการแก้ไขให้อยู่ในสภาพที่ปลอดภัย
 - ข. ทำการตรวจสอบการรั่วไหลของข้อต่อและวาล์วเป็นประจำ ถ้าพบว่ามีสารรั่วไหลของแก๊ส จากถังแก๊สให้หยุดการทำงานที่ใช้ไฟในบริเวณนั้น และรีบทำการป้องกันแก้ไขโดยเร็ว
 - ค. ถังแก๊สและถังน้ำมันเชื้อเพลิงต้องวางไว้ห่างจากเปลวไฟประกายไฟ ความร้อน ท่อร้อยต่างๆ หรือส่วนของเครื่องมือเครื่องจักรที่อาจก่อให้เกิดความร้อนได้ในระยะ 7 เมตร
 - ง. สายไฟ สายแก๊ส ขณะทำการตัดเชื่อมต้องไม่กีดขวางการทำงานหรือตรงบริเวณที่อาจเหยียบทับของคนหรือยานพาหนะ
 - จ. ห้ามทิ้งหรือปล่อยหัวเชื่อมไว้โดยไม่ดับไฟหรือปิดเครื่อง
 - ฉ. การเชื่อมต้องระวังเปลวไฟ สะเก็ดไฟที่จะถูกลมพัดปลิวไปตกอยู่ในบริเวณที่มีสารไวไฟหรือวัสดุติดไฟได้ง่าย หรือเป็นอันตรายต่อพนักงานข้างเคียง
- 8) การเคลื่อนย้ายขนส่งสารไวไฟโดยพนักงาน
- ก. การเคลื่อนย้ายขนส่งสารไวไฟห้ามผ่านหรือให้หลีกเลี่ยงเส้นทางที่มีการทำงานแล้วเกิดประกายไฟ เปลวไฟ ท่อร้อย สะเก็ดโลหะ ฯลฯ
 - ข. การขนส่งสารไวไฟให้ระมัดระวังการตกหรือหกเรียรดบนพื้นที่ทำงาน
 - ค. ให้ใช้วิธีการขน-ยกที่ปลอดภัย
 - ง. ภาชนะที่บรรจุสารไวไฟที่ไม่จำเป็นต้องเปิดฝาให้ปิดฝาให้มิดชิด
 - จ. ให้ระมัดระวังการเรียงตั้งที่อาจเกิดการตกหล่นหรือล้มลงมาได้

3. หน้าที่ความรับผิดชอบ ของ เจ้าหน้าที่ความปลอดภัยในการทำงาน (จป.)

- 3.1 กำหนดเขตพื้นที่เสี่ยงต่อการเกิดเพลิงไหม้
- 3.2 ตรวจสอบสถานที่ล่อแหลมต่อการเกิดอัคคีภัยเป็นประจำ
- 3.3 กำหนดรายละเอียดของแผนป้องกันและระงับอัคคีภัย ตลอดจนจัดให้มีการอบรมและฝึกปฏิบัติเป็นระยะๆ
- 3.4 จัดหา ซ่อมบำรุง และตรวจสอบเครื่องดับเพลิงและอุปกรณ์ดับเพลิงให้อยู่ในสภาพที่พร้อมต่อการใช้งานได้ตลอดเวลา
- 3.5 ควบคุมการทำงานของผู้รับเหมาหรือบุคคลภายนอกในเรื่องที่เกี่ยวกับอัคคีภัย
- 3.6 ออกเอกสาร “ใบอนุญาตการทำงาน” ในพื้นที่ควบคุมอัคคีภัย

4. หน้าที่ ยาม รักษาความปลอดภัย

- 4.1 ตรวจตราไม่ให้บุคคลภายนอกหรือผู้รับส่งสินค้าเข้าไปในโรงงานหรือสถานที่เสี่ยงต่อการเกิดเพลิงไหม้
- 4.2 ระมัดระวัง การก่อวินาศภัย บริเวณเก็บวัตถุดิบหรือบริเวณที่เสี่ยงต่อการเกิดเพลิงไหม้
- 4.3 เมื่อ พบเห็นสิ่งทีอาจก่อให้เกิดเพลิงไหม้ ได้ ให้ รีบรายงานต่อผู้ที่เกี่ยวข้อง

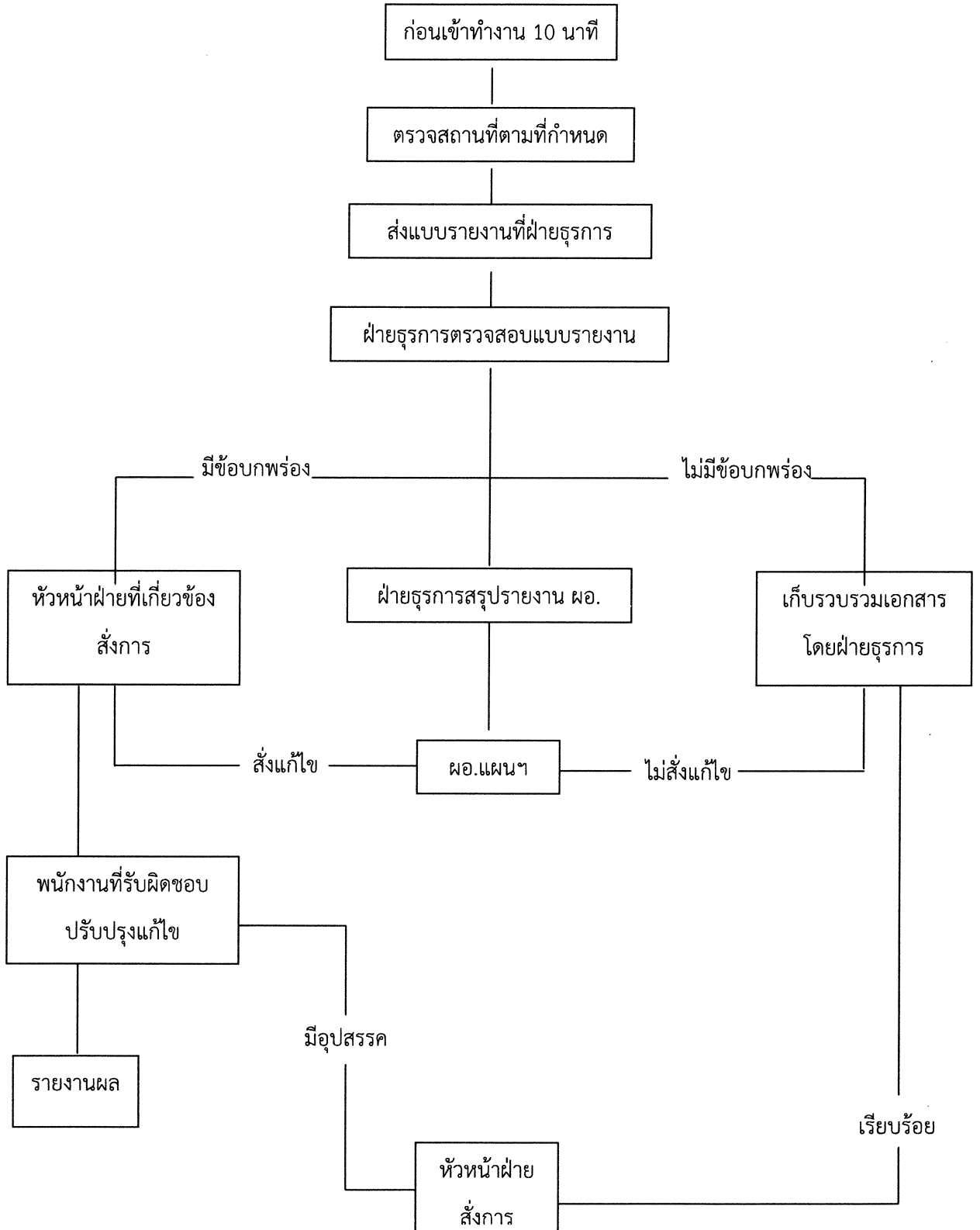
แผนการตรวจตรา
บริษัท อู่กรุงเทพ จำกัด
BANGKOK DOCK COMPANY LIMITED
รัฐวิสาหกิจในความควบคุมของกองทัพเรือ กระทรวงกลาโหม

แผนการตรวจตรามีวัตถุประสงค์หลักเพื่อป้องกันอัคคีภัย โดยกำหนดให้ตรวจเกี่ยวกับวัตถุที่เป็นเชื้อเพลิงของเสียที่ติดไฟง่าย แหล่งความร้อน อุปกรณ์ดับเพลิง

หลักการจัดทำแผน

1. กำหนดบุคคลและพื้นที่ที่รับผิดชอบในการตรวจตราอย่างชัดเจน โดยกำหนดบุคคลที่จะทำหน้าที่แทนได้ด้วย
2. กำหนดเรื่องที่ต้องการในแต่ละพื้นที่เป็นการเฉพาะ โดยจัดทำเป็นแบบรายงานผลการตรวจที่สะดวกต่อ การรายงาน
3. กำหนดระยะเวลาที่ตรวจและส่งแบบรายงาน
4. กำหนดบุคคลตรวจสอบแบบรายงาน แล้วสรุปข้อบกพร่องให้ผู้บริหารในแต่ละหน่วยปรับปรุงแก้ไข เช่น ผู้จัดการโรงงาน จัดการฝ่ายธุรการ ฯลฯ แล้วสรุปรายงานผู้อำนวยการแผนฯ ทุกเดือน
5. ควรให้มีการตรวจตราทุกกะ

แผนการตรวจตรา
แผนผังขั้นตอนการปฏิบัติงาน



บริษัท อุ่กรุงเทพ จำกัด

รัฐวิสาหกิจในความควบคุมของกองทัพเรือ กระทรวงกลาโหม

แบบสำรวจความปลอดภัยในการทำงาน “การป้องกันและระงับอัคคีภัยในสถานประกอบการ”

หน่วยงาน:.....สังกัด : กอง/ฝ่าย.....

หัวข้อการสำรวจ	ใช่	ไม่ใช่	ไม่เกี่ยวข้อง	หมายเหตุ
๑. มีป้ายข้อปฏิบัติเกี่ยวกับการกักเพลิงและการอพยพหนีไฟ และปิดประกาศให้เห็นได้อย่างชัดเจน				
๒. มีแผนป้องกันและระงับอัคคีภัยประจำหน่วยงาน				
๓. วัตถุซึ่งเมื่อรวมกันแล้วอาจก่อให้เกิดการลุกไหม้มีการแยกเก็บ โดยไม่ปะปนกัน				
๔. วัตถุซึ่งสามารถอุ้มน้ำหรือซับน้ำได้มาก มีการจัดเก็บไว้บนพื้นของ อาคาร ซึ่งสามารถรองรับน้ำหนักที่เพิ่มขึ้นได้				
๕. มีเส้นทางหนีไฟทุกชั้นอย่างน้อยชั้นละสองเส้นทาง				
๖. เส้นทางหนีไฟไม่มีสิ่งกีดขวาง				
๗. ประตูในเส้นทางหนีไฟทำด้วยวัสดุทนไฟ ไม่มีธรณีหรือขอบกั้น บานประตูเปิดออกไปตามทิศทางของการหนีไฟ				
๘. ประตูที่ใช้ในเส้นทางหนีไฟต้องไม่ปิดตาย ใส่กลอนกุญแจ ผูก ล่ามโซ่ หรือทำให้เปิดออกไม่ได้ในขณะที่มีบุคคลากรปฏิบัติงานอยู่				
๙. มี ระบบสัญญาณแจ้งเหตุเพลิงไหม้ ในทุกชั้น * กรณี: หน่วยงานที่มีอาคารตั้งแต่สองชั้นขึ้นไป หรือมีพื้นที่ปฏิบัติงาน ตั้งแต่สามร้อยตารางเมตรขึ้นไป				
๑๐. มี แสงสว่าง เพียงพอ สำหรับ: ทางหนีไฟในการอพยพบุคลากร ออกจากอาคาร และมีแหล่งจ่ายไฟสำรองสำหรับการหนีไฟ และใช้ กับอุปกรณ์ในการดับเพลิงหรืออุปกรณ์อื่นที่เกี่ยวข้องทันทีที่ไฟดับ				
๑๑. มีป้ายชี้บ่ง เพื่อ: บอก “ทางหนีไฟ” ที่เห็นได้อย่างชัดเจน				
๑๒. มี ระบบน้ำดับเพลิงและอุปกรณ์ประกอบ เพื่อ: สามารถดับเพลิงขั้นต้นได้อย่างเพียงพอ				
๑๓. มี เครื่องดับเพลิง แบบเคลื่อนย้ายได้ เพียงพอและเหมาะสม ตามประเภทของเพลิง				

บริษัท อุ่กรุงเทพ จำกัด

รัฐวิสาหกิจในความควบคุมของกองทัพเรือ กระทรวงกลาโหม

แบบสำรวจความปลอดภัยในการทำงาน “การป้องกันและระงับอัคคีภัยในสถานประกอบการ”

หน่วยงาน:.....สังกัด : กอง/ฝ่าย.....

หัวข้อการสำรวจ	ใช่	ไม่ใช่	ไม่เกี่ยวข้อง	หมายเหตุ
๑๔. มีการดูแลรักษาและตรวจสอบเครื่องดับเพลิงให้อยู่ในสภาพที่ใช้งานได้ดี โดย: <u>ตรวจสอบอย่างน้อยหกเดือนต่อหนึ่งครั้ง พร้อมติดป้ายแสดงผลการตรวจสอบและวันที่ที่ตรวจสอบครั้งสุดท้ายไว้ที่อุปกรณ์</u>				
๑๕. มีการติดตั้งป้ายแสดงจุดติดตั้งอุปกรณ์ดับเพลิง ที่สามารถเห็นได้อย่างชัดเจน				
๑๖. มีการติดตั้งอุปกรณ์ดับเพลิงในที่เห็นได้ชัดเจน ไม่มีสิ่งกีดขวาง				
๑๗. มีการดูแลรักษา และตรวจสอบอุปกรณ์ดับเพลิงให้อยู่ในสภาพใช้งานได้ดี <u>ไม่น้อยกว่าเดือนละหนึ่งครั้ง พร้อมติดป้ายแสดงผลการตรวจสอบและวันที่ทำการตรวจสอบครั้งสุดท้ายไว้ที่อุปกรณ์</u>				
๑๘. มีการป้องกันอัคคีภัยจากแหล่งก่อเกิดการกระจายตัวของความร้อน ซึ่งเกิดจาก: - กระแสไฟฟ้าลัดวงจร - เครื่องยนต์หรือปล่องไฟ - การแผ่รังสี การนำ หรือการพาความร้อน - เครื่องจักร เครื่องมือที่เกิดประกายไฟ หรือ ความร้อนสูง - การสะสมของไฟฟ้าสถิต - การสะสมความร้อนของปล่องระบายควัน				
๑๙. กรณี: มีการเก็บถังก๊าซชนิดเคลื่อนย้ายได้ชนิดเหลวมีการดำเนินการ ดังนี้ - กรณีที่เก็บถังก๊าซไว้นอกอาคาร มีการจัดเก็บไว้ในที่เปิดโล่ง มีการป้องกันความร้อนและป้องกันความเสียหายที่เกิดจากนพาทนะ - กรณีเก็บถังก๊าซไว้ในอาคาร มีการแยกเก็บไว้ในห้องที่มีผนังทำด้วยวัสดุทนไฟ มีการระบายอากาศได้ดี มีระบบตรวจจับก๊าซอัตโนมัติ - ห้ามเก็บถังก๊าซไว้ใกล้วัตถุที่ลุกไหม้ได้ง่าย - มีโซ่รัดกันล้ม และติดตั้งฝาครอบหัวถังเพื่อความปลอดภัยในขณะที่เคลื่อนย้าย หรือจัดเก็บ				

บริษัท อุ่กรุงเทพ จำกัด

รัฐวิสาหกิจในความควบคุมของกองทัพเรือ กระทรวงกลาโหม

แบบสำรวจความปลอดภัยในการทำงาน “การป้องกันและระงับอัคคีภัยในสถานประกอบการ”

หน่วยงาน:.....สังกัด : กอง/ฝ่าย.....

หัวข้อการสำรวจ	ใช่	ไม่ใช่	ไม่เกี่ยวข้อง	หมายเหตุ
๒๐. มีการแยกเก็บวัตถุที่ติดไฟได้ง่ายประเภทไม้ กระดาษ ขนสัตว์ ฟาง โฟม ฟองน้ำสังเคราะห์ ไว้ในอาคารต่างหากหรือเก็บ ในห้องทนไฟที่หลังคาหรือฝาห้องต้องไม่ทำด้วยแก้วหรือวัตถุ โปร่งใสที่แสงแดดส่องตรงเข้าไปได้ หรือกรณีที่มีจำนวนน้อยอาจ เก็บไว้ในภาชนะทนไฟ หรือถังโลหะที่มีฝาปิด				
๒๑. มีการดำเนินการเกี่ยวกับการจำกัดของเสียที่ติดไฟได้ ดังนี้ - มีการทำความสะอาดเพื่อมิให้มีการสะสมหรือตกค้างของ ของเสียที่ติดไฟได้อย่างน้อยวันละหนึ่งครั้ง - เก็บรวบรวมไว้ในภาชนะปิดที่เป็นโลหะ - นำของเสียที่รวบรวมไว้ออกไปจากบริเวณที่บุคคลากร ปฏิบัติงานอย่างน้อยวันละหนึ่งครั้ง และต้องกำจัดให้หมดอย่าง น้อยเดือนละหนึ่งครั้งโดยวิธีการที่ปลอดภัยและมีประสิทธิภาพ				
๒๒. กรณีการกำจัดของเสียที่ติดไฟได้ง่ายโดยการเผา ให้ ดำเนินการ ดังนี้ - ให้เผาในเตาที่ออกแบบโดยเฉพาะ หรือเผาในที่โล่งแจ้งห่าง บริเวณปฏิบัติงานในระยะที่ปลอดภัยและอยู่ได้ลม - จัดให้บุคคลากรที่ทำหน้าที่เผาสามใส่อุปกรณ์คุ้มครองความ ปลอดภัยส่วนบุคคล - จัดเก็บเก้าอี้ที่หลีกเลี่ยงจากการเผาไว้ในที่ปลอดภัยมิดชิด ป้องกันการรั่วไหล หรือนำไปฝังในที่ที่ปลอดภัย				
๒๓. มีระบบป้องกันอันตรายจากฟ้าผ่าสำหรับอาคารหรือ สิ่งก่อสร้าง				
๒๔. มีมาตรการป้องกันผลกระทบจากฟ้าผ่าเข้าสู่ระบบไฟฟ้าของ อาคาร				
๒๕. มีการจัดให้บุคคลากรไม่น้อยกว่าร้อยละสิบของจำนวน บุคคลากรของหน่วยงานรับการฝึกอบรมดับเพลิงขั้นต้นตาม กฎหมายกำหนด				

บริษัท อุ่กรุงเทพ จำกัด

รัฐวิสาหกิจในความควบคุมของกองทัพเรือ กระทรวงกลาโหม

แบบสำรวจความปลอดภัยในการทำงาน “การป้องกันและระงับอัคคีภัยในสถานประกอบการ”

หน่วยงาน:.....สังกัด : กอง/ฝ่าย.....

หัวข้อการสำรวจ	ใช่	ไม่ใช่	ไม่เกี่ยวข้อง	หมายเหตุ
๒๖. จัดให้ผู้มีหน้าที่เกี่ยวกับการป้องกันและระงับอัคคีภัยรับการฝึกอบรมเกี่ยวกับการป้องกันและระงับอัคคีภัย การใช้อุปกรณ์ต่างๆ ในการดับเพลิง การปฐมพยาบาลและการช่วยเหลือในกรณีฉุกเฉิน				
๒๗. มีการจัดให้บุคลากรในหน่วยงานฝึกซ้อมอพยพหนีไฟออกจากอาคารตามเส้นทางหนีไฟ				
๒๘. มีการจัดให้บุคลากรทุกคนฝึกซ้อมดับเพลิงและฝึกซ้อมอพยพหนีไฟ พร้อมกันอย่างน้อยปีละหนึ่งครั้ง				

ชื่อ.....ผู้สำรวจ

(.....)

ตำแหน่ง.....

วันที่สำรวจ.....เดือน.....พ.ศ.

แผนการอบรม
บริษัท อู่กรุงเทพ จำกัด
รัฐวิสาหกิจในความควบคุมของกองทัพเรือ กระทรวงกลาโหม

แผนการอบรม เป็นแผนที่จัดทำขึ้นสำหรับการป้องกันอัคคีภัยในสถานประกอบกิจการ โดยกำหนดให้มีการอบรมพนักงานหรือเจ้าหน้าที่ผู้ปฏิบัติงานทุกคนทุกระดับของสถานประกอบกิจการ ในเรื่องของการดับเพลิงและการหนีไฟ

หลักการจัดทำแผนการฝึกอบรม

1. กำหนดบุคคลผู้รับผิดชอบดำเนินการฝึกอบรม
2. กำหนดหลักสูตรเรื่อง หรือหัวข้อที่จะทำการฝึกอบรม ได้แก่
 - แผนป้องกันและระงับอัคคีภัย
 - การดับเพลิงขั้นต้น
 - การดับเพลิงขั้นสูง หรือขั้นก้าวหน้า
 - การใช้อุปกรณ์ดับเพลิงประเภทต่างๆ
 - การอพยพหนีไฟ
 - การปฐมพยาบาลและการช่วยชีวิต
3. เลือกวิธีการอบรม เช่น
 - การบรรยาย
 - การอภิปราย
4. กำหนดระยะเวลาที่ใช้ในการฝึกอบรม
5. กำหนดบุคคลที่จะเข้ารับการฝึกอบรม ให้เหมาะสมกับเรื่องหรือหัวข้อฝึกอบรม
6. มีการประเมินผลการอบรมทุกครั้ง

แผนการอบรม
บริษัท อู่กรุงเทพ จำกัด
รัฐวิสาหกิจในความควบคุมของกองทัพเรือ กระทรวงกลาโหม

หลักสูตร: การฝึกอบรมด้านความปลอดภัย เรื่อง การดับเพลิงขั้นต้น

วัตถุประสงค์

เพื่อให้ผู้เข้ารับการฝึกอบรมมีความรู้ ความเข้าใจ เกี่ยวกับวิธีการดับเพลิงขั้นต้นและสามารถใช้ถังดับเพลิง รวมทั้งสายดับเพลิงและหัวฉีดดับเพลิงได้อย่างถูกต้องเหมาะสม

หัวข้อการฝึกอบรม

- ทฤษฎีการเกิดเพลิงไหม้
- การแบ่งประเภทของเพลิง
- การป้องกันแหล่งกำเนิดไฟ
- เครื่องมือดับเพลิง
- วิธีดับเพลิงประเภทต่างๆ

คุณสมบัติของผู้เข้ารับการฝึกอบรม

พนักงาน ผู้ปฏิบัติงานทุกคน

วิธีการฝึกอบรม

การบรรยายภาคทฤษฎี และการฝึกซ้อมภาคปฏิบัติ

จำนวนผู้เข้ารับการฝึกอบรม

50 คน / รุ่น

ระยะเวลาการฝึกอบรม

ใช้เวลา 1 วัน (ภาคทฤษฎี 3 ชั่วโมง ภาคปฏิบัติ 3 ชั่วโมง)

กำหนดการฝึกอบรม

วันที่ 1, 15, 30 ของทุกเดือน

งบประมาณ

5,000 บาท

ผู้รับผิดชอบ

แผนกความปลอดภัยในการทำงาน ร่วมกับ แผนกทรัพยากรบุคคล

แผนการฝึกอบรม เกี่ยวกับการป้องกันและระงับอัคคีภัย

ของ

บริษัท อุ่กรุงเทพ จำกัด

รัฐวิสาหกิจในความควบคุมของกองทัพเรือ กระทรวงกลาโหม

ลำดับที่	ผู้เข้าอบรม	หลักสูตร	วิทยากรและคณะครูฝึก	ระยะเวลา ดำเนินการ	หมายเหตุ
1	พนักงาน ระดับบริหาร พนักงาน ระดับหัวหน้างาน พนักงาน ระดับปฏิบัติการ ทุกคน	- หลักสูตร: การดับเพลิงเบื้องต้น สำหรับลูกจ้าง 40% - การอบรมการใช้อุปกรณ์ต่างๆ ในการดับเพลิง - การฝึกซ้อมดับเพลิงและซ้อมอพยพหนีไฟ	- งานป้องกันและบรรเทา สาธารณภัย ยานนาวา		- อบรมดับเพลิงขั้นต้น 40% ของลูกจ้าง - ฝึกซ้อมดับเพลิง และอพยพหนีไฟขั้นต้น
2	พนักงานหัวหน้างาน	- การปฐมพยาบาลเบื้องต้น	- โรงพยาบาลส่งเสริมสุขภาพ ตำบล (สถานื่อนามัยฯ)		

แผนการรณรงค์ป้องกันอัคคีภัย
บริษัท อุ๋กรุงเทพฯ จำกัด
รัฐวิสาหกิจในความควบคุมของกองทัพเรือ กระทรวงกลาโหม

แผนการรณรงค์ป้องกันอัคคีภัย เป็นแผนที่จัดทำขึ้นเพื่อป้องกันการเกิดอัคคีภัยในสถานประกอบการ และเป็นการสร้าง ความสนใจ รวมทั้งส่งเสริมในเรื่องของการป้องกันอัคคีภัยให้เกิดขึ้นกับผู้ปฏิบัติงานทุกคนทุกระดับในสถานประกอบการ

หลักการจัดทำแผนการรณรงค์ป้องกันอัคคีภัย

1. กำหนดบุคคลผู้รับผิดชอบในการจัดการรณรงค์
2. กำหนดเรื่อง หรือหัวข้อที่จะทำการรณรงค์ ได้แก่
 - องค์ประกอบของการเกิดเพลิงไหม้
 - การจัดเก็บวัสดุไวไฟ
 - การลดการสูบบุหรี่
 - ผลที่เกิดขึ้นจากอัคคีภัย
 - การทำความสะอาด
3. เลือกวิธีการหรือรูปแบบการรณรงค์ที่เหมาะสม เช่น
 - การประกวด
 - การจัดทำโปสเตอร์ และป้ายต่างๆ
 - การจัดนิทรรศการ
 - การใช้สื่อต่างๆ
4. กำหนดระยะเวลาที่ใช้ในการรณรงค์
5. กำหนดบุคคลหรือกลุ่มเป้าหมายที่ใช้ในการรณรงค์
6. ประเมินผลจากการรณรงค์ทุกครั้ง

แผนการรณรงค์ป้องกันอัคคีภัย
บริษัท อุ่กรุงเทพ จำกัด
รัฐวิสาหกิจในความควบคุมของกองทัพเรือ กระทรวงกลาโหม

กิจกรรม: การรณรงค์เกี่ยวกับการป้องกันอัคคีภัย

เพื่อเป็นการส่งเสริมและสนับสนุนให้พนักงานทุกคนตระหนักเกี่ยวกับการป้องกันอัคคีภัย ซึ่งจะทำให้เกิดความปลอดภัยขึ้นในบริษัทฯ รวมทั้งในการปฏิบัติตามนโยบายของบริษัทฯ จึงจัดให้มีกิจกรรม “การประกวดภาพวาดสาเหตุของการเกิดอัคคีภัย” โดยมีข้อกำหนด ดังนี้

1. ลักษณะของภาพ

- เป็นภาพวาดลงบนกระดาษสีขาว ขนาด เอ 4 หรือ 8” x 10”
- ภาพวาดจะต้องมีแนวความคิดแสดงให้เห็นถึงสาเหตุของการเกิดอัคคีภัยพร้อมคำอธิบายถ่ายทอดความหมายของภาพนั้น
- สามารถส่งภาพได้ทั้งภาพสีหรือภาพขาวดำ

2. การส่งเข้าประกวด

- พนักงาน 1 คน สามารถส่งภาพวาดได้ไม่เกิน 3 ภาพ
- ส่งภาพได้ที่ แผนกความปลอดภัย ภายใน วันที่

3. การตัดสิน

- คณะกรรมการจะเป็นผู้พิจารณาตัดสินและประกาศผลในวันที่
- การตัดสินของคณะกรรมการให้ถือเป็นที่สุด

4. รางวัล

- | | | | |
|--------------------|--------------|---------------|-----------|
| - รางวัลชนะเลิศ | มี 1 รางวัล | ของขวัญมูลค่า | 1,000 บาท |
| - รองรางวัลชนะเลิศ | มี 3 รางวัล | ของขวัญมูลค่า | 500 บาท |
| - รางวัลชมเชย | มี 10 รางวัล | ของขวัญมูลค่า | 300 บาท |

5. ภาพที่ได้รางวัลจะนำลงวารสารของบริษัทฯ และจะใช้พิจารณาเผยแพร่ในโอกาสต่อไป

แผนการรณรงค์ป้องกันอัคคีภัย

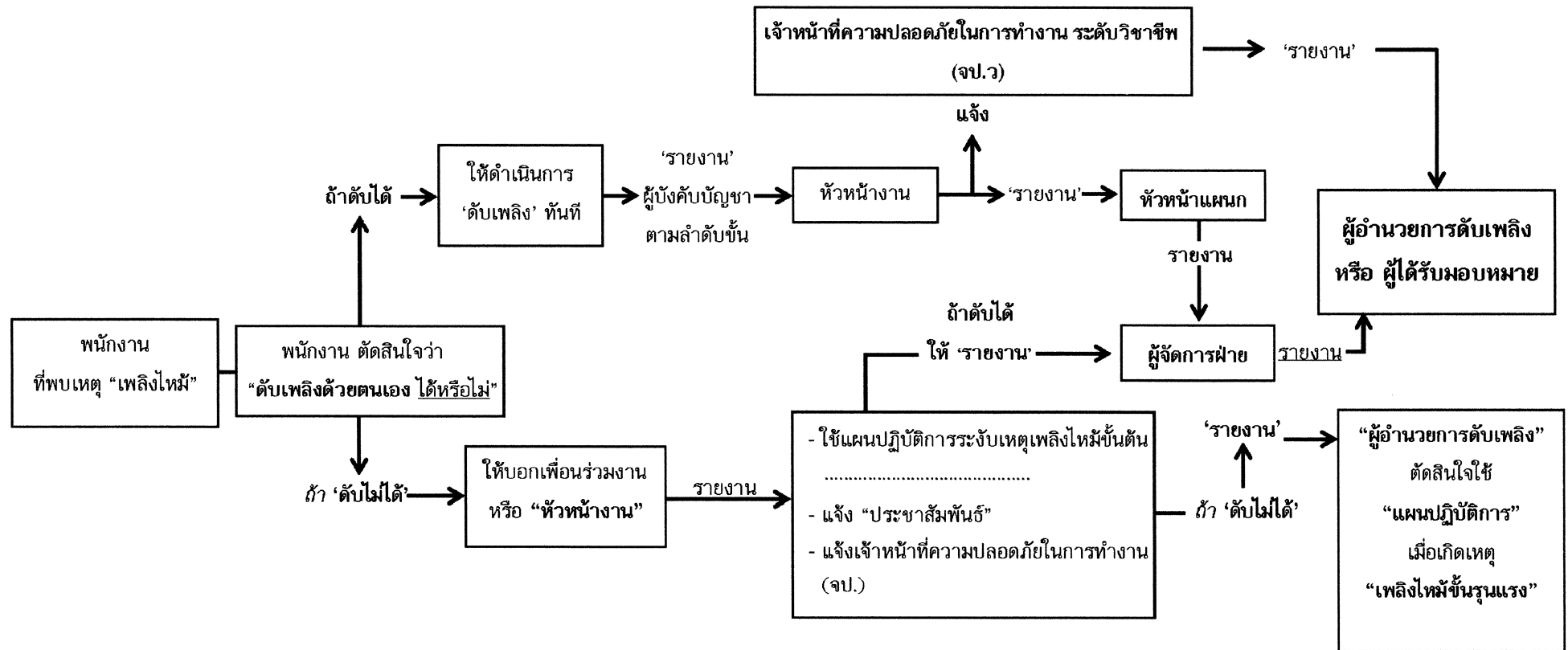
บริษัท อุ่กรุงเทพ จำกัด

รัฐวิสาหกิจในความควบคุมของกองทัพเรือ กระทรวงกลาโหม

เป็นแผนเพื่อป้องกันการเกิดอัคคีภัย โดยเป็นการสร้างความสนใจ และส่งเสริมในเรื่องการป้องกันอัคคีภัยให้เกิดขึ้นในทุกระดับของพนักงาน โดย: มี แผนรณรงค์ในการป้องกันอัคคีภัย ดังนี้

ที่	หัวข้อรณรงค์	ผู้รับผิดชอบ	ระยะเวลา	งบประมาณ	หมายเหตุ
1	5 ส. เพื่อความปลอดภัยในการทำงาน - ลงมือ ทำ 5 ส. ทุกเย็นวันพุธ ก่อนเลิกงาน 30 นาที โดย: ให้ตัวแทนของพนักงาน ชุดละ 10 คน เข้าร่วม และมีของรางวัลแจกให้ เช่น ถู่มือ ผ้ากันเปื้อน	1. ฝ่ายบริหาร 2. ผู้บังคับบัญชา 3. เจ้าหน้าที่ฯ 4. พนักงานที่เป็นตัวแทนหน่วยงาน			
2	การลดการสูบบุหรี่ - จัดพื้นที่สูบบุหรี่ และแจ้งให้พนักงานในหน่วยงานทราบ ติดประกาศ “กฎระเบียบ และบทลงโทษ” ที่ชัดเจน - หารางวัลกับผู้ถ่ายภาพบุคคลที่สูบบุหรี่ในพื้นที่ทำงาน	1. ฝ่ายบริหาร 2. ผู้บังคับบัญชา 3. เจ้าหน้าที่ฯ 4. พนักงานที่เป็นตัวแทนหน่วยงาน			
3	การจัดบอร์ดความปลอดภัย - จัดบอร์ดเกี่ยวกับความรู้ด้านการป้องกันอัคคีภัย วิธีการใช้ถังดับเพลิงเบื้องต้น รวมทั้งข่าวอุบัติเหตุ การสูญเสียเนื่องจากอัคคีภัย	1. ฝ่ายบริหาร 2. ผู้บังคับบัญชา 3. เจ้าหน้าที่ฯ 4. พนักงานที่เป็นตัวแทนหน่วยงาน			
4	การสาธิตการดับเพลิงเบื้องต้น - สาธิตการใช้ถังดับเพลิงเบื้องต้น โดยการจำลองสถานการณ์เพลิงไหม้ โดยการก่อไฟกองเล็ก แล้วสาธิตการใช้ถังดับเพลิง	1. ฝ่ายบริหาร 2. ผู้บังคับบัญชา 3. เจ้าหน้าที่ฯ 4. พนักงานที่เป็นตัวแทนหน่วยงาน			

แผนระงับอัคคีภัย บริษัท อุรุกรุงเทพ จำกัด
รัฐวิสาหกิจในความควบคุมของกองทัพเรือ กระทรวงกลาโหม
กำหนดลำดับขั้นตอนการปฏิบัติ เมื่อ พนักงาน พบเหตุเพลิงไหม้

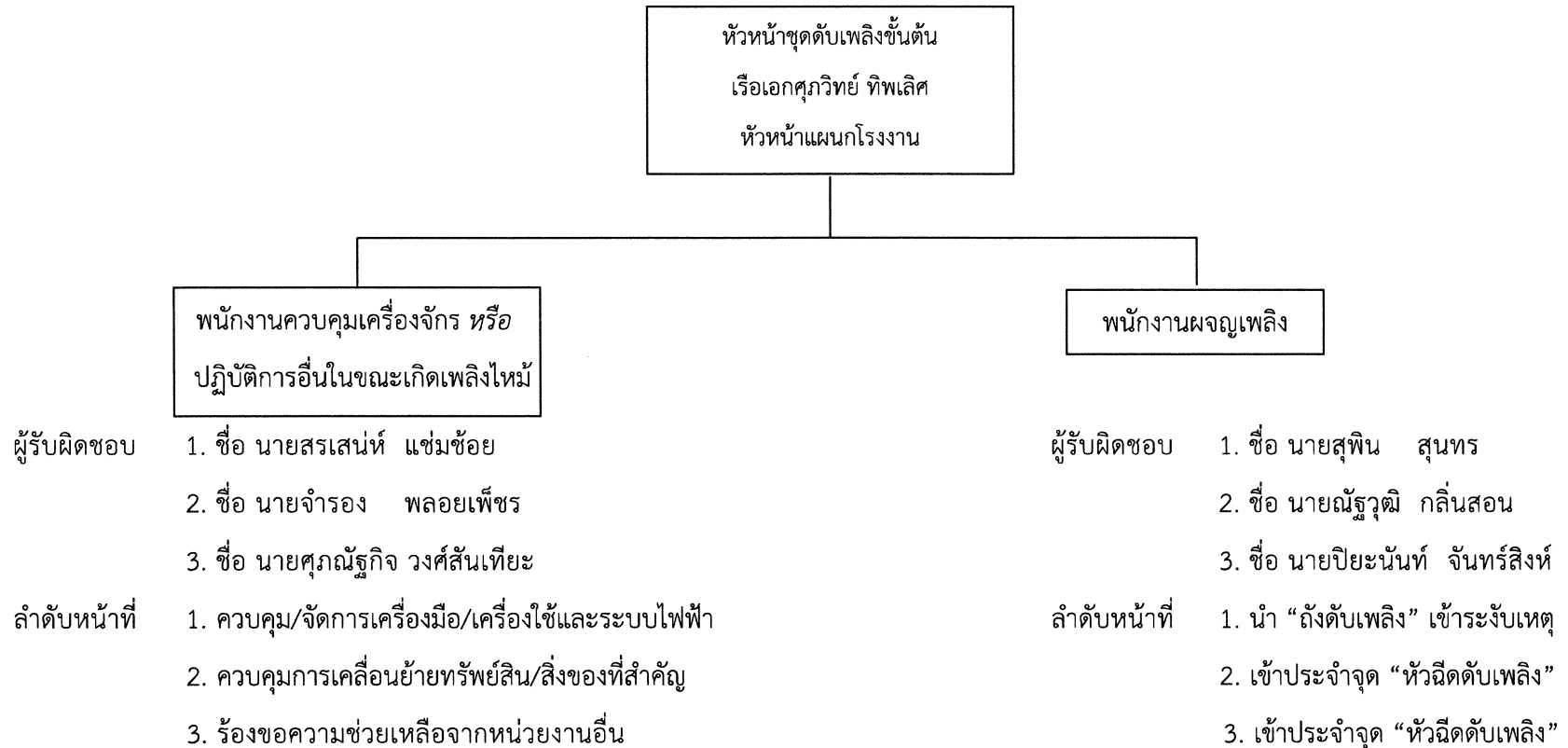


บริษัท อู่กรุงเทพ จำกัด

รัฐวิสาหกิจในความควบคุมของกองทัพเรือ กระทรวงกลาโหม
การกำหนดตัวบุคคลและหน้าที่ เพื่อระงับเหตุเพลิงไหม้ขั้นต้น

ฝ่าย/แผนก: สำนักงานยานนาวา

บริเวณ: แผนกโรงงาน

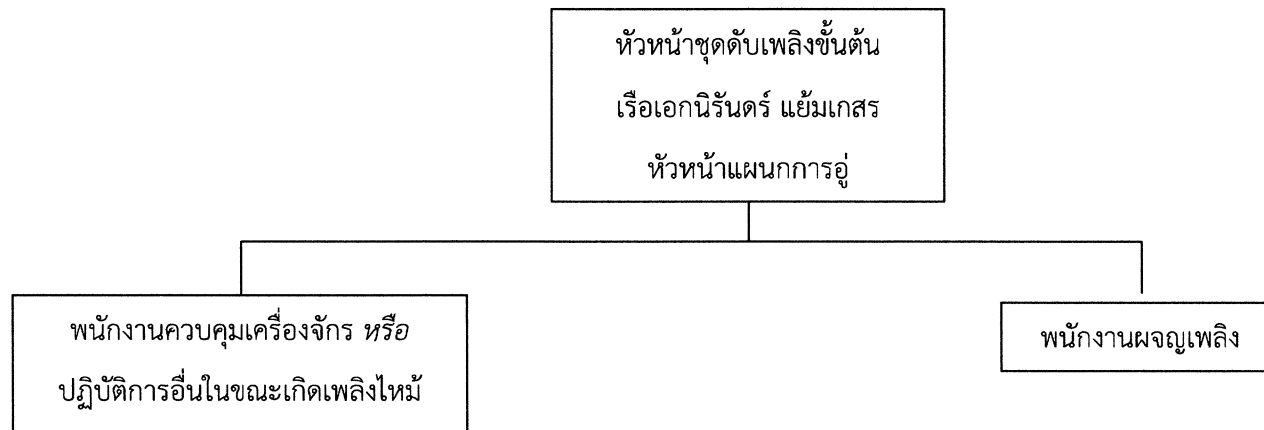


บริษัท อู่กรุงเทพ จำกัด

รัฐวิสาหกิจในความควบคุมของกองทัพเรือ กระทรวงกลาโหม
การกำหนดตัวบุคคลและหน้าที่ เพื่อระงับเหตุเพลิงไหม้ขั้นต้น

ฝ่าย/แผนก: สำนักงานยานนาวา

บริเวณ: แผนกการอยู่



- ผู้รับผิดชอบ:
1. ชื่อ นายก้าวไกล จงหมาย
 2. ชื่อ นายลำธาร พรหมมา
 3. ชื่อ นายปพน สงค์จิตร

- หน้าที่รับผิดชอบ:
1. ควบคุม/จัดการเครื่องมือ/เครื่องใช้และระบบไฟฟ้า
 2. ควบคุมการเคลื่อนย้ายทรัพย์สิน/สิ่งของที่สำคัญ
 3. ร้องขอความช่วยเหลือจากหน่วยงานอื่น

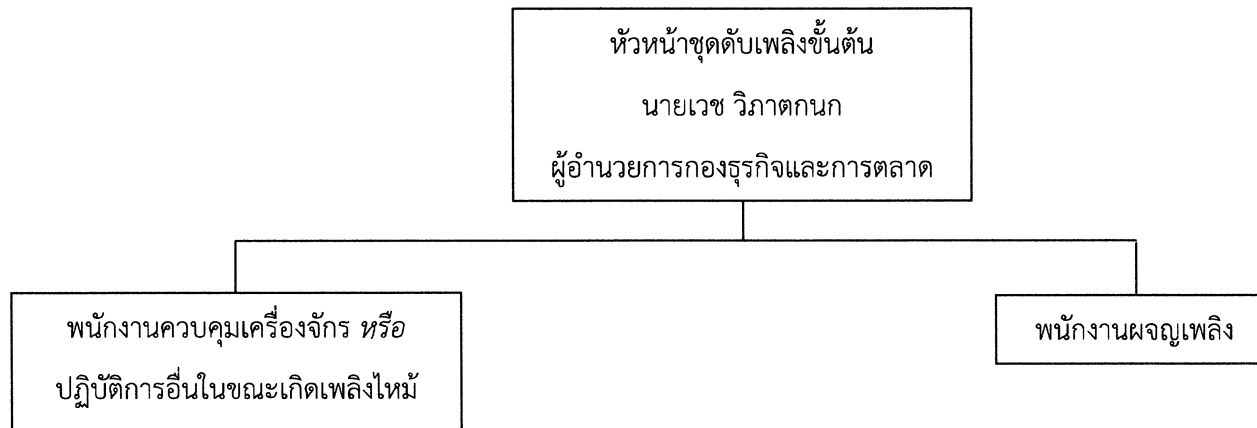
- ผู้รับผิดชอบ:
1. ชื่อ นายรุ่งธรรม คงภักดี
 2. ชื่อ นายภูซงค์ อยู่เส็ง
 3. ชื่อ นายชลธิ กิ่งจันทร์

- หน้าที่รับผิดชอบ:
1. นำ "ถังดับเพลิง" เข้าระงับเหตุ
 2. เข้าประจำจุด "หัวฉีดดับเพลิง"
 3. เข้าประจำจุด "หัวฉีดดับเพลิง"

บริษัท อุกรุงเทพ จำกัด
รัฐวิสาหกิจในความควบคุมของกองทัพเรือ กระทรวงกลาโหม
การกำหนดตัวบุคคลและหน้าที่ เพื่อระงับเหตุเพลิงไหม้ขั้นต้น

ฝ่าย/แผนก: สำนักงานยานนาวา

บริเวณ: อาคารสำนักงาน



- ผู้รับผิดชอบ:
1. ชื่อ นายสุพิรุทธ์ ชีพพล
 2. ชื่อ นายฉัตรชัย ยืนยง
 3. ชื่อ นายพัฒนภูมิ ศรพรม

- หน้าที่รับผิดชอบ:
1. ควบคุม/จัดการเครื่องมือ/เครื่องใช้และระบบไฟฟ้า
 2. ควบคุมการเคลื่อนย้ายทรัพย์สิน/สิ่งของที่สำคัญ
 3. ร้องขอความช่วยเหลือจากหน่วยงานอื่น

- ผู้รับผิดชอบ:
1. ชื่อ นายธนาพิพัฒน์ วุฒิมวงศ์
 2. ชื่อ นายบัญญัติภทร ทองท้วม
 3. ชื่อ นายอเนก นาคเงิน

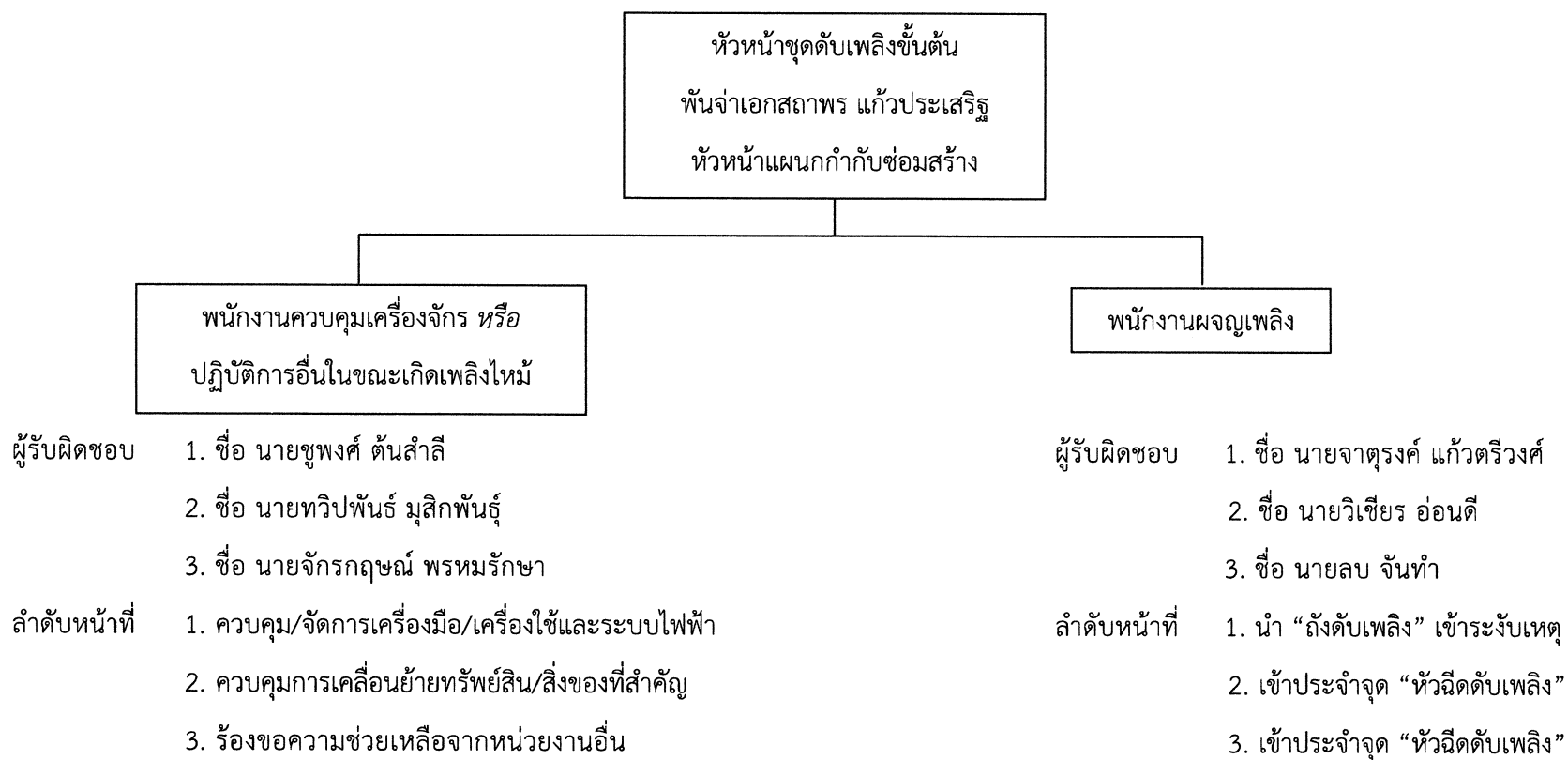
- หน้าที่รับผิดชอบ:
1. นำ “ถังดับเพลิง” เข้าระงับเหตุ
 2. เข้าประจำจุด “หัวฉีดดับเพลิง”
 3. เข้าประจำจุด “หัวฉีดดับเพลิง”

บริษัท อุกรุงเทพ จำกัด

รัฐวิสาหกิจในความควบคุมของกองทัพเรือ กระทรวงกลาโหม การกำหนดตัวบุคคลและหน้าที่ เพื่อระงับเหตุเพลิงไหม้ขั้นต้น

ฝ่าย/แผนก: สำนักงานสถิติ (อรม.)

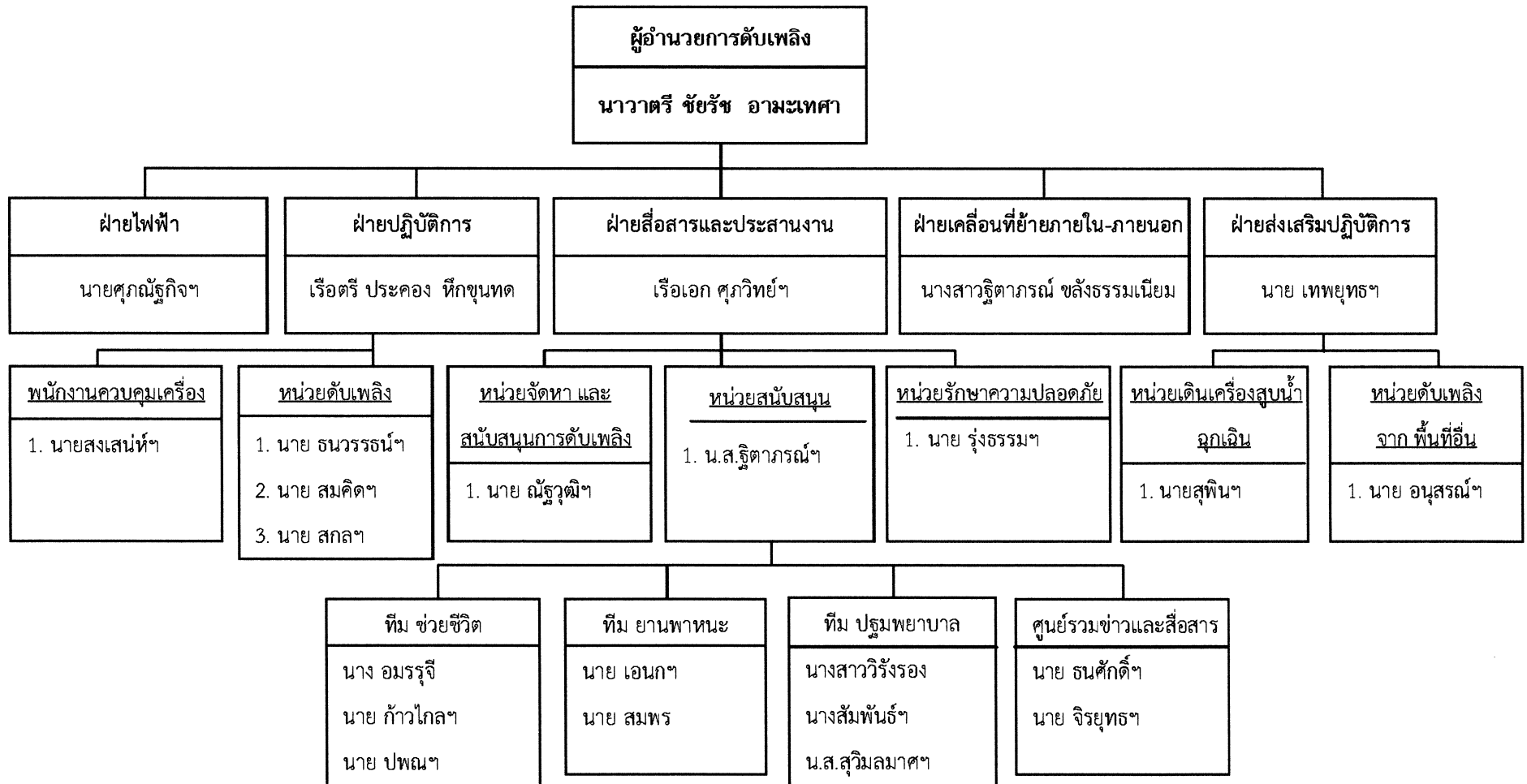
บริเวณ: สำนักงาน อาคาร F



บริษัท อุ่กรุงเทพ จำกัด

รัฐวิสาหกิจในความควบคุมของกองทัพเรือ กระทรวงกลาโหม

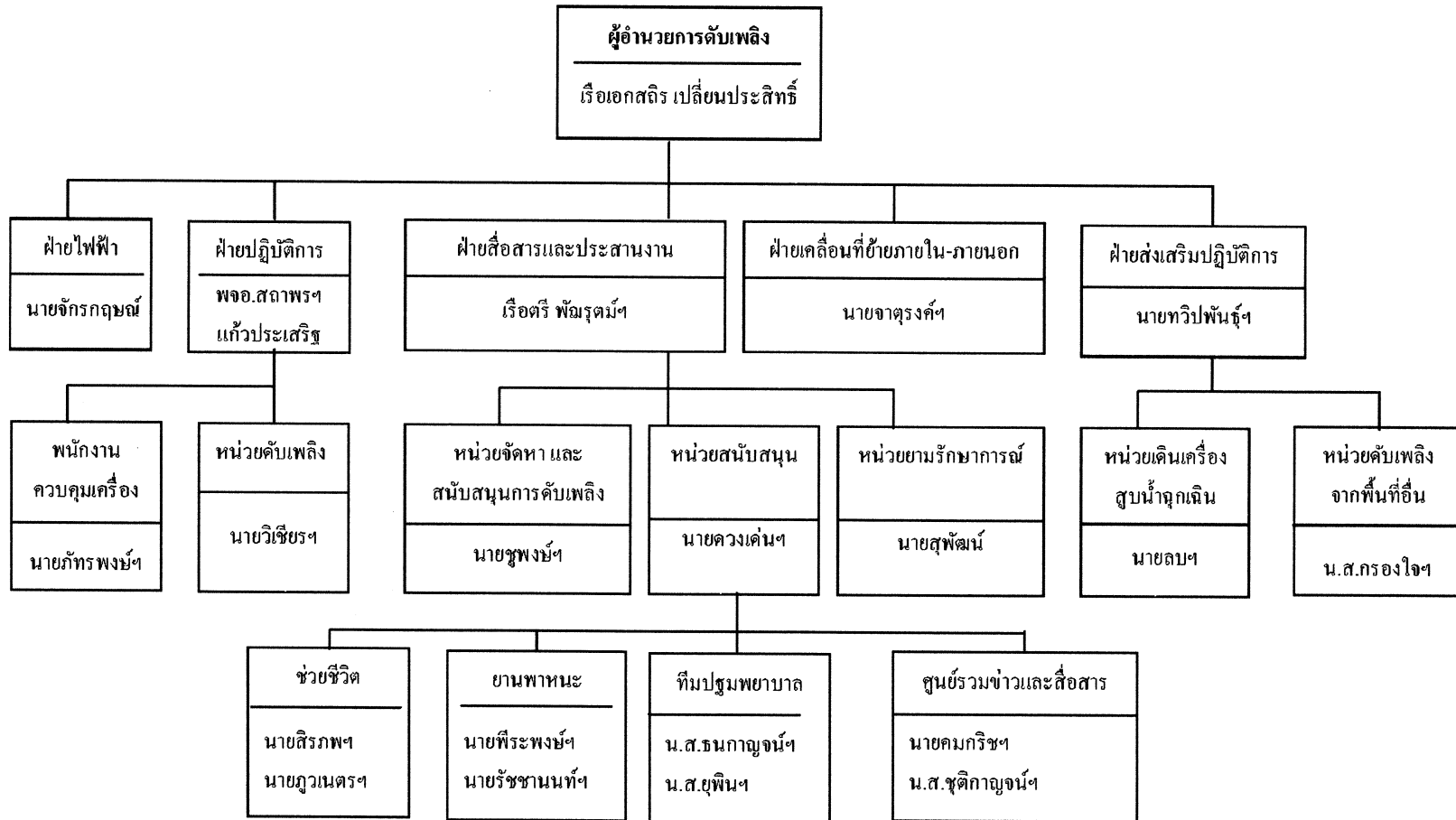
โครงสร้างหน่วยงานป้องกันระดับอัคคีภัย เมื่อเกิดเหตุเพลิงไหม้ขั้นรุนแรง (สำนักงาน: ยานนาวา)



บริษัท อุกรุงเทพ จำกัด

รัฐวิสาหกิจในความควบคุมของกองทัพเรือ กระทรวงกลาโหม

โครงสร้างหน่วยงานป้องกันระดับอค์ตีย์ย เมื่อเกิดเหตุเพลิงไหม้ขั้นรุนแรง (สัดหีบ)



หมายเหตุ

1. การปฏิบัติตามแผนปฏิบัติการเต็มรูปแบบนี้จะใช้เมื่อเกิดเพลิงไหม้อย่างรุนแรง
2. การเกิดเพลิงไหม้ภายในพื้นที่ต่างๆ เพียงเล็กน้อย ให้หัวหน้าแผนกดำเนินการส่งการดับเพลิงตามแผนการปฏิบัติการเมื่อเกิดเพลิงไหม้ขั้นต้น และโทรศัพท์แจ้งศูนย์รวมข่าว และสื่อสาร หรือผู้อำนวยการดับเพลิง หรือ เจ้าหน้าที่ความปลอดภัยในการทำงาน

บริษัท อุ่กรุงเทพ จำกัด
รัฐวิสาหกิจในความควบคุมของกองทัพเรือ กระทรวงกลาโหม
กำหนดหน้าที่ของผู้ปฏิบัติงานตามโครงสร้าง

ผู้ปฏิบัติงาน	หน้าที่รับผิดชอบ
<u>หน่วยจัดหา</u> <u>และสนับสนุน</u> <u>ในการดับเพลิง</u> - ผู้ประสานงาน - ยามรักษาการณ์	ให้ เจ้าหน้าที่ความปลอดภัยฯ คอยช่วยเหลือ ดังนี้ 1. คอยช่วยเหลือประสานงานระหว่างผู้อำนวยการดับเพลิง ยามรักษาการณ์ และผู้เกี่ยวข้อง 2. คอยรับ-ส่ง คำสั่ง จาก ผู้อำนวยการดับเพลิง ใน การติดต่อศูนย์ข่าว 3. ส่งการแทนผู้อำนวยการดับเพลิง ในกรณีที่ผู้อำนวยการดับเพลิงมอบหมาย 1. ให้รับไปยังจุดเกิดเหตุ คอยรับคำสั่งจากผู้อำนวยการดับเพลิงและหัวหน้าฝ่ายประสานงาน 2. ป้องกันมิให้บุคคลภายนอกที่ไม่มีหน้าที่เกี่ยวข้องเข้าก่อนได้รับอนุญาต 3. ควบคุมป้องกันทรัพย์สินที่ฝ่ายเคลื่อนย้ายนำมาเก็บไว้
<u>ฝ่ายเคลื่อนย้าย</u>	1. ให้รับผิดชอบในการกำหนดจุดปลอดภัยอัคคีภัยในการเก็บวัสดุครุภัณฑ์ 2. อำนวยความสะดวกในการเคลื่อนย้ายขนส่งวัสดุครุภัณฑ์ 3. จัดยานพาหนะและอุปกรณ์ขนย้าย
<u>ฝ่ายปฏิบัติการ</u>	ผู้อำนวยการกองปฏิบัติการ ให้ถือปฏิบัติ ดังนี้ 1. เมื่อเกิดเพลิงไหม้ในพื้นที่ให้หัวหน้าฝ่ายปฏิบัติการแยกชุดปฏิบัติการออกเป็น 2 ชุด คือ “ชุดควบคุมเครื่องจักร” และ “ชุดดับเพลิง” 1.1 <u>ชุดควบคุมเครื่องจักร</u> เมื่อเกิดเพลิงไหม้ในพื้นที่ใด ให้ชุดควบคุมเครื่องจักรทำการควบคุม เครื่องจักรให้ทำงานต่อไปจนกว่าจะได้รับคำสั่งให้หยุดเครื่องจากหัวหน้า ฝ่ายปฏิบัติการกรณีที่ไม่สามารถเดินเครื่องหรือได้รับคำสั่งให้หยุดเครื่อง ให้ชุดควบคุมเครื่องจักรไปช่วยทำการดับเพลิง

บริษัท อุ่กรุงเทพ จำกัด
รัฐวิสาหกิจในความควบคุมของกองทัพเรือ กระทรวงกลาโหม
กำหนดหน้าที่ของผู้ปฏิบัติงานตามโครงสร้าง

ผู้ปฏิบัติงาน	หน้าที่รับผิดชอบ
ฝ่ายปฏิบัติการ	<p>1.2 ชุดดับเพลิง</p> <p>เมื่อเกิดเพลิงไหม้ในพื้นที่ตัวเองไม่ว่ามากหรือน้อยชุดปฏิบัติการชุดนี้จะแยกตัวออกจาก การควบคุมเครื่องจักรออกทำการดับเพลิงโดยทันทีที่เกิดเพลิงไหม้โดยไม่ต้องหยุดเครื่องและ ให้ปฏิบัติการภายใต้คำสั่งของหัวหน้าฝ่ายปฏิบัติการในพื้นที่ในการปฏิบัติการหากจำเป็น ขอ ความช่วยเหลือจากหน่วยอื่นให้หัวหน้าฝ่ายปฏิบัติการสั่งดำเนินการ</p> <p>2. ทันทีที่ทราบเหตุ “เพลิงไหม้” ในพื้นที่ของตัวเอง ให้แจ้งข่าวทางวิทยุสื่อสาร/โทรศัพท์ ถึง เจ้าหน้าที่ความปลอดภัยฯ (จป.) ถึง ผู้อำนวยการดับเพลิง และโทรศัพท์แจ้งศูนย์ฯข่าว</p>
<p>ฝ่ายส่งเสริม</p> <p><u>ปฏิบัติการ</u></p> <p>- หน่วยติดต่อ</p> <p>ดับเพลิงจากพื้นที่</p> <p>อื่น</p> <p>- หน่วยเดินเครื่อง</p> <p>สูบน้ำ (ลูกเดิน)</p>	<p>ให้ปฏิบัติหน้าที่ ดังนี้</p> <ol style="list-style-type: none"> 1. ให้แจ้งสัญญาณ SAFETY ORDER SYSTEM(SOS) 2. พนักงานที่ทราบเหตุเพลิงไหม้และต้องการเข้ามาช่วยเหลือดับเพลิง ให้รายงานตัวต่อ ผู้อำนวยการดับเพลิงเพื่อทำการแบ่งเป็นชุดช่วยเหลือส่งเสริมการปฏิบัติงาน 3. สำหรับการเกิดอัคคีภัยในบริเวณเครื่องจักร ชุดดับเพลิง ควรมาจากชุดดับเพลิงในสถานที่ นั้น ผู้ที่มาช่วยเหลือควรช่วยเหลือในการลำเลียงอุปกรณ์ดับเพลิง 4. คอยรับคำสั่งจากผู้อำนวยการดับเพลิง ให้คอยอยู่บริเวณที่เกิดเพลิงไหม้ <p>ให้ปฏิบัติหน้าที่ ดังนี้</p> <ol style="list-style-type: none"> 1. ให้เดินเครื่องสูบน้ำดับเพลิงทันทีที่ได้รับแจ้งเหตุเพลิงไหม้ 2. ทำการควบคุมดูแลเครื่องสูบน้ำดับเพลิงขณะที่เกิดเพลิงไหม้ 3. ในเวลาปกติให้ตรวจสอบเครื่องมือ, อุปกรณ์ใช้งานตามรายการตรวจเช็ค

บริษัท อุ่กรุงเทพ จำกัด
รัฐวิสาหกิจในความควบคุมของกองทัพเรือ กระทรวงกลาโหม
กำหนดผู้รับผิดชอบในตำแหน่งต่างๆ ตามแผนปฏิบัติการ

ตำแหน่ง	เวลาปกติ (วันธรรมดา) 08.00-17.00 น.	นอกเวลาปกติ (วันธรรมดา) 17.00-08.00 น.	วันหยุด 08.00-24.00-08.00
1. ผู้อำนวยการดับเพลิง 2. หัวหน้าฝ่ายไฟฟ้า	- ผู้อำนวยการปฏิบัติการ หรือผู้ได้รับมอบหมาย - หัวหน้าแผนกไฟฟ้า	- หัวหน้าแผนก/หน่วยงาน ประจำ พื้นที่หรือใกล้เคียง - พนักงานนอนเวร	- หัวหน้าแผนก/หน่วย ประจำพื้นที่หรือ ใกล้เคียง - พนักงานนอนเวร
3. หัวหน้าฝ่ายปฏิบัติการ - หน่วยคุมเครื่องจักร	- หัวหน้าฝ่ายโรงงาน หรือ ผู้ได้รับมอบหมาย - พนักงานคุมเครื่องจักรปกติ - ทีม Emergency Response (อยู่ระหว่างการจัดตั้งทีม)	- - พนง.ควบคุมเครื่องจักรปกติ - ทีม Emergency Response (อยู่ระหว่างการจัดตั้งทีม)	- - พนง.ควบคุม เครื่องจักรปกติ - ทีม Emergency Response (อยู่ ระหว่างการจัดตั้งทีม)
4. หัวหน้าฝ่ายสื่อสาร และประสานงาน <u>หน่วยสนับสนุน</u> - พยาบาล - จนท.ยานพาหนะ - จนท.ศูนย์รวมข่าว และสื่อสาร - หน่วยจัดหาและสนับสนุน การดับเพลิง - ผู้ประสานงาน - ผู้จ่ายอุปกรณ์ดับเพลิง - ผู้สื่อข่าวผ่านศูนย์รวม ข่าวและการสื่อสาร - หน่วย 'ยามรักษาการณ์'	- ผู้จัดการฝ่ายบุคคล หรือผู้รับมอบหมาย - พยาบาลประจำบริษัท - พนักงานขับรถส่วนกลาง - พนักงานรับโทรศัพท์ - เจ้าหน้าที่ความปลอดภัยฯ (อยู่ระหว่างการรออุปกรณ์ ดับเพลิง - หัวหน้าฝ่ายปฏิบัติการ(ขั้นต้น) จป. => เมื่อไปถึงที่เกิดเหตุ - ผู้ประสานงาน ยามรักษาการณ์	- - ทีมปฐมพยาบาล - พนักงานขับรถส่วนกลาง - - -	- - ทีมปฐมพยาบาล - พชร.ส่วนกลาง บอท. - - ทน.ชุดยามรักษาการณ์

บริษัท อุ่กรุงเทพ จำกัด
รัฐวิสาหกิจในความควบคุมของกองทัพเรือ กระทรวงกลาโหม
กำหนดผู้รับผิดชอบในตำแหน่งต่างๆ ตามแผนปฏิบัติการ

ตำแหน่ง	เวลาปกติ (วันธรรมดา) 08.00-17.00 น.	นอกเวลาปกติ (วันธรรมดา) 17.00-08.00 น.	วันหยุด 08.00-24.00-08.00
5. หัวหน้าฝ่ายเคลื่อนย้าย ภายใน – ภายนอก	- หัวหน้าแผนกธุรการ หรือ ผู้ได้รับมอบหมาย	- นายเวรประจำวันหยุด	- นายเวรประจำวันหยุด
6. หัวหน้าผู้ควบคุมระบบ ฝ่ายส่งเสริมปฏิบัติการ - หน่วยงานพนักงาน เดินเครื่องสูบน้ำ <i>ฉุกฉิน</i> - หน่วยติดต่อดับเพลิง จากพื้นที่อื่น - ใช้ Safety Order System (SOS)	- ผู้อำนวยการ กองปฏิบัติการ - กองปฏิบัติการ/ซ่อมบำรุง - กองธุรกิจ/แผนกธุรการ/ แผนกความปลอดภัย(จป.) - ผู้กตสัญญาณ แจ้งเหตุ จาก SOS	- - หน่วยซ่อมบำรุง - กองธุรกิจ/แผนกธุรการ/ แผนกความปลอดภัย(จป.) - ผู้กตสัญญาณ แจ้งเหตุ จาก SOS	- - หน่วยซ่อมบำรุง - กองธุรกิจ/แผนกธุรการ/ แผนกความปลอดภัย(จป.) - ผู้กตสัญญาณ แจ้งเหตุ จาก SOS
	ชื่อ:.....	ชื่อ:.....	ชื่อ:.....

แผนอพยพหนีไฟ
บริษัท อุ่กรุงเทพ จำกัด
รัฐวิสาหกิจในความควบคุมของกองทัพเรือ กระทรวงกลาโหม

แผนอพยพหนีไฟนั้นกำหนดขึ้นเพื่อความปลอดภัยของชีวิตและทรัพย์สินของพนักงาน และของสถานประกอบการในขณะเกิดเหตุเพลิงไหม้

แผนอพยพหนีไฟที่กำหนดขึ้นนั้น มีองค์ประกอบต่างๆ เช่น หน่วยตรวจสอบจำนวนพนักงาน, ผู้นำทางอพยพหนีไฟ, จุดรวมพล, หน่วยช่วยชีวิต และทีมยานพาหนะ ฯลฯ ควรได้กำหนดผู้รับผิดชอบในแต่ละหน่วยงานโดยขึ้นตรงต่อผู้อำนวยการอพยพหนีไฟหรือผู้อำนวยการดับเพลิง ดังนี้

- ผู้อำนวยการอพยพหนีไฟ หรือ ผู้อำนวยการดับเพลิง ชื่อ พลเรือตรี เอก สารสาส กรรมการผู้จัดการ บริษัท อุ่กรุงเทพ จำกัด
- ผู้ช่วยผู้อำนวยการอพยพหนีไฟหรือผู้ช่วยผู้อำนวยการดับเพลิง ชื่อ นาวาตรี ชัยรัช อามะเทศา รองผู้จัดการ (บริหาร) บริษัท อุ่กรุงเทพ จำกัด

ในแผนดังกล่าวควรกำหนดให้มีการปฏิบัติ ดังนี้

1. หน่วยงานตรวจสอบจำนวนพนักงาน

มีหน้าที่: ตรวจสอบจำนวนพนักงานว่า “มีการอพยพหนีไฟออกมาภายนอกบริเวณที่ปลอดภัยครบทุกคนหรือไม่”

2. ผู้นำทางหนีไฟ

มีหน้าที่: เป็น “ผู้ถือธงนำทาง” เพื่อ: พนักงานอพยพหนีไฟไปตามทางออกที่จัดวางไว้

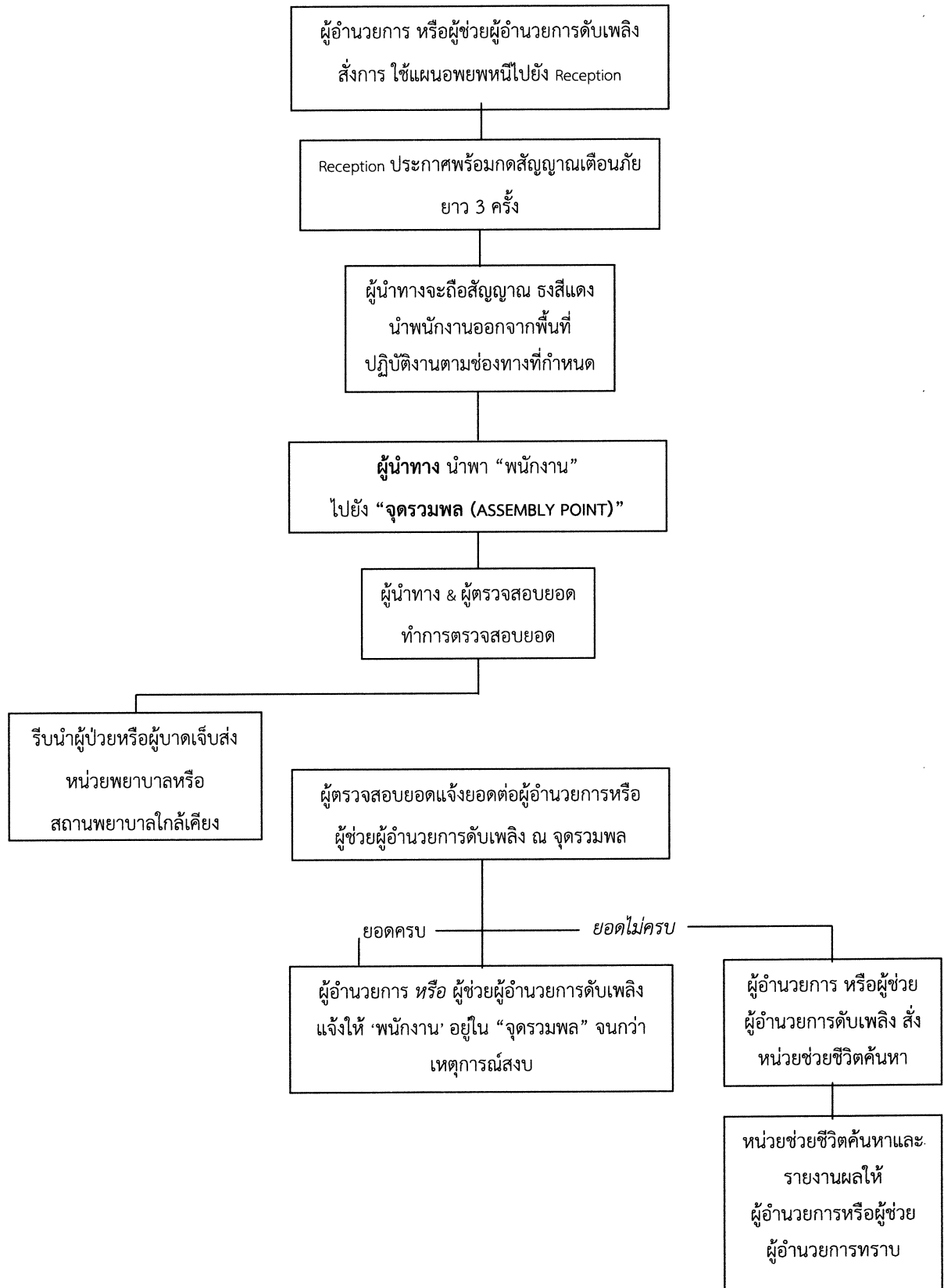
3. จุดรวมพล หรือ เรียกอีกอย่างว่า “จุดรวมพล” ต้องเป็นสถานที่ที่ปลอดภัย ซึ่งพนักงานสามารถที่จะมารายงานตัว และทำการตรวจสอบนับจำนวนได้ หากพบว่า “พนักงานอพยพหนีไฟหนีออกมาไม่ครบ” ตามจำนวนจริง ซึ่ง หมายถึง **มีพนักงานติดอยู่ในพื้นที่ที่เกิดอัคคีภัย**

แผนอพยพหนีไฟ
บริษัท อยู่กรุงเทพ จำกัด
รัฐวิสาหกิจในความควบคุมของกองทัพเรือ กระทรวงกลาโหม

4. หน่วยช่วยชีวิตและยานพาหนะ

มีหน้าที่: เข้าทำการค้นหาและให้การช่วยเหลือชีวิต พนักงานที่ยังติดค้างอยู่ในอาคาร หรือในพื้นที่ที่ได้เกิดอัคคีภัย รวมถึงกรณีของพนักงานที่ออกมาอยู่ที่จุดรวมพลแล้วมีอาการเป็นลม ช็อค หมดสติหรือบาดเจ็บ เป็นต้น หน่วยช่วยชีวิต และทีมยานพาหนะ ต้องทำการปฐมพยาบาลเบื้องต้น และติดต่อหน่วยยานพาหนะให้ในกรณีที่พยาบาล หรือแพทย์พิจารณาแล้ว **ต้องนำส่งโรงพยาบาล**

กำหนดขั้นตอนการปฏิบัติ ตาม แผนอพยพหนีไฟ



แผนบรรเทาทุกข์
บริษัท อุ่กรุงเทพ จำกัด
รัฐวิสาหกิจในความควบคุมของกองทัพเรือ กระทรวงกลาโหม

แผนบรรเทาทุกข์จะประกอบด้วยหัวข้อต่างๆ ดังนี้

1. การประสานงานกับหน่วยงานของภาครัฐ
2. การสำรวจความเสียหาย
3. การรายงานตัวของเจ้าหน้าที่ทุกฝ่าย และกำหนดจุดนัดพบของบุคลากรเพื่อรอรับคำสั่ง
4. การช่วยชีวิตและขุดค้นหาผู้เสียชีวิต
5. การเคลื่อนย้ายผู้ประสบภัย ทรัพย์สินของผู้เสียชีวิต
6. การประเมินความเสียหาย ผลการปฏิบัติงานและรายงานสถานการณ์เพลิงไหม้
7. การช่วยเหลือสงเคราะห์ผู้ประสบภัย
8. การปรับปรุงแก้ไขปัญหาเฉพาะหน้าเพื่อให้ธุรกิจสามารถดำเนินการได้โดยเร็วที่สุด

แผนบรรเทาทุกข์
บริษัท อุ่กรุงเทพ จำกัด

รัฐวิสาหกิจในความควบคุมของกองทัพเรือ กระทรวงกลาโหม
กำหนดหน้าที่รับผิดชอบของผู้ปฏิบัติการ ใน “แผนบรรเทาทุกข์”

หน้าที่รับผิดชอบ	ผู้ปฏิบัติหน้าที่
1. การประสานงานกับหน่วยงานของรัฐ	หัวหน้าทีม: เรือเอกศุภวิทย์ ทิพย์เลิศ พนักงานร่วมทีม: นายธนา นูวัฒน์
2. การสำรวจความเสียหาย	หัวหน้าทีม: เรือเอกนิรันดร์ แยมเกษร พนักงานร่วมทีม: นายรุ่งธรรม
3. การรายงานตัวของเจ้าหน้าที่ทุกฝ่าย และกำหนดจุดนัดพบของบุคลากร	หัวหน้าทีม: นางสาวฐิตาภรณ์ ชลิ่งธรรมเนียม พนักงานร่วมทีม: นางสาว วิลาลักษณ์ ประโยชน์
4. การช่วยชีวิตและค้นหาผู้ประสบภัย	หัวหน้าทีม: นายก้าวไกล จงหมาย พนักงานร่วมทีม: นายลำธาร พรหมมา
5. การเคลื่อนย้ายผู้ประสบภัย ทรัพย์สิน และผู้เสียชีวิต	หัวหน้าทีม: นาย อเนก ทองนาค พนักงานร่วมทีม: นาย สมพร บุญก่อ
6. การประเมินความเสียหาย ผลการปฏิบัติงาน และการรายงานสถานการณ์เพลิงไหม้	หัวหน้าทีม: นายธนวรรธน์ พรหมทา พนักงานร่วมทีม: นายสมคิด หวังงาม นายสกล พลอยแก้ว
7. การช่วยเหลือ สงเคราะห์ผู้ประสบภัย	หัวหน้าทีม: นาย รมกร สุวรรณกลาง พนักงานร่วมทีม: นาย อมรรุจี ชมสวัสดิ์
8. การปรับปรุงแก้ไขปัญหาเฉพาะหน้าเพื่อให้ ธุรกิจสามารถดำเนินการได้โดยเร็วที่สุด	หัวหน้าทีม: นาย เวช วิภาตกนก พนักงานร่วมทีม: นาย อมรรุจี ชมสวัสดิ์

หน่วยที่ 3

แผนการบรรเทาภัยพิบัติที่เกิดจาก “วาตภัย”

2.1 ความหมาย

วาตภัย หมายถึง ภัยธรรมชาติ ซึ่งเกิดจากพายุลมแรงจนทำให้เกิดความเสียหายแก่อาคารบ้านเรือน ต้นไม้ และสิ่งก่อสร้างต่างๆ ที่เกิดขึ้นเป็นบริเวณกว้างจากความแรงของลมที่พัดเวียนเข้าหาจุดศูนย์กลางของพายุ โดยความเสียหายจะมีมากที่สุดบริเวณใกล้แนวศูนย์กลางที่พายุเคลื่อนผ่าน

2.2 อันตรายที่เกิดจากวาตภัย

- เกิดบนบก ต้นไม้ถอนรากถอนโคน ต้นไม้ทับอาคาร สำนักงาน บ้านเรือนพังเสียหาย ผู้คนได้รับบาดเจ็บถึงตาย เรือควมไร่นาเสียหาย ตึก อาคาร บ้านเรือนที่มีโครงสร้างไม่แข็งแรงไม่สามารถต้านทานความรุนแรงของลมได้พังระเนระนาดหลังคาบ้านที่ทาด้วยสังกะสีจะถูกพัดเปิด กระเบื้องหลังคาปลิวว่อน เสาไฟฟ้า เสาโทรเลข เสาโทรศัพท์ล้ม สายไฟฟ้าขาด ไฟฟ้าลัดวงจร เกิดเพลิงไหม้ ผู้คนที่พักอยู่ริมทะเล จะถูกคลื่นซัดท่วมบ้านเรือนและกวาด ลงทะเล ฝนตกหนักมากทั้งวันและทั้งคืน อุทกภัยจะตามมา น้ำป่าจากภูเขาไหลหลากลงมาอย่างรวดเร็วและรุนแรงเกิดน้ำท่วมฉับพลันในบริเวณที่ราบลุ่มเชิงเขา เส้นทางคมนาคม ทางรถไฟ สะพาน และถนนถูกตัดขาด

2.3 ขั้นตอนการปฏิบัติการบรรเทาภัยพิบัติที่เกิดจากวาตภัย

เป็นการกำหนดหน้าที่ความรับผิดชอบของหน่วยงานในองค์กรที่เกี่ยวข้อง เพื่อให้สามารถดำเนินการป้องกันและแก้ไขปัญหาที่เกิดจากวาตภัยได้อย่างรวดเร็วและมีประสิทธิภาพ ในระยะก่อนเกิดภัย ขณะเกิดภัย และภายหลังที่ภัยได้ผ่านพ้นไปแล้ว

2.3.1 ขั้นตอนการปฏิบัติก่อนการเกิดวาตภัย

เป็นการดำเนินการเพื่อจัดเตรียมและลดผลกระทบ หรือแก้ไขปัญหาล่วงหน้าก่อนที่วาตภัย จะเกิดขึ้น

1. จัดทำแผนป้องกันและบรรเทาภัยรวมทั้งประสานและฝึกซ้อมแผนการบรรเทาภัย กับพนักงานหรือหน่วยงานภายนอกที่เกี่ยวข้อง
2. เผื่อระวังและเตือนภัย เผยแพร่ให้ความรู้ ประชาสัมพันธ์ เพื่อเป็นการรู้เท่าทันและหลีกเลี่ยง ให้พ้นจากภัยธรรมชาติทั้งรูปแบบที่เป็นทางการและไม่เป็นทางการ
3. ตรวจสอบสภาพความปลอดภัยของอาคาร สำนักงาน ประตู หน้าต่าง ช่องทางลม เสาไฟฟ้า และสายไฟฟ้า ทั้งในและนอกบริเวณสำนักงาน โดยปรับปรุงยึดเหนี่ยวให้มั่นคงแข็งแรง
4. ตัดกิ่งไม้บริเวณสำนักงานที่อาจหักโค่นลงได้จากวาตภัย
5. ติดตั้งสายล่อฟ้าสำหรับอาคารสูง
6. สำรวจอาคาร สถานที่ที่มีความมั่นคงแข็งแรงเพื่อกำหนดเป็นเขตพื้นที่ปลอดภัย รองรับการอพยพของพนักงานในกรณีฉุกเฉิน พร้อมจัดทำแผนที่ แสดงบริเวณสถานที่ที่กำหนดเป็นเขตพื้นที่ปลอดภัย

7. ประชาสัมพันธ์และแจ้งข้อมูลหน่วยงานด้านข่าวสาร การแจ้งเตือนและการให้ความช่วยเหลือให้พนักงานรับทราบและเตรียมความพร้อมอพยพเมื่อมีเหตุ เช่น การเตรียมเสบียงอาหาร น้ำดื่ม ยารักษาโรค ไฟฉาย และอุปกรณ์อื่นๆ กรณีที่จำเป็นในการเผชิญเหตุวาทภัยที่อาจเกิดขึ้น

8. ตรวจสอบ และจัดทำทะเบียนอุปกรณ์ เครื่องมือ เครื่องใช้ และยานพาหนะที่จำเป็นใช้ในขณะเกิดเหตุ ถ้ามีไม่ครบควรจัดหาเพิ่มเติม

9. สนับสนุนให้มีการปลูกป่า เพื่อบรรเทาความรุนแรงของลมพายุ

2.3.2 ขั้นตอนการปฏิบัติขณะเกิดวาทภัย

เป็นการดำเนินการในสถานการณ์ฉุกเฉิน โดยการระดมทรัพยากรต่างๆ เข้าช่วยเหลือเพื่อรักษาชีวิตทรัพย์สินและบรรเทาทุกข์แก่พนักงานผู้ประสบภัย ตลอดจนลดความรุนแรงของวาทภัยที่เกิดขึ้น

1. ไม่ตื่นตกใจ พยายามควบคุมสติอย่างสงบและอยู่ในอาคารที่มั่นคงแข็งแรงตลอดเวลาที่เกิดเหตุ ไม่ออกมาในที่โล่งแจ้ง

2. ปิดประตู หน้าต่างทุกบาน รวมทั้งปรับปรุงและปิดกั้นช่องทางลมและช่องทางต่างๆ ที่ลมจะเข้าไป ทำให้เกิดความเสียหายได้

3. ตัดสะพานไฟ ปิดวาล์วน้ำและแก๊สหยุดต้มให้เรียบร้อย

4. ออกจากวัตถุที่เป็นสื่อไฟฟ้าทุกชนิด เช่น ลวด โลหะ ท่อน้ำ แนวน้ำบ้าน เป็นต้น ไม่ใช่ใช้อุปกรณ์ไฟฟ้าทุกชนิด รวมทั้งไม่สวมใส่เครื่องประดับที่เป็นโลหะ

5. ไม่ควรอยู่ในพื้นที่ต่ำ เนื่องจากอาจเกิดน้ำป่าไหลหลาก หรือน้ำท่วมฉับพลัน หรือแผ่นดินถล่มได้

6. ไม่ใช่เทียน ไม้ขีดไฟ หรือสิ่งที่จะทำให้เกิดเปลวไฟ หรือประกายไฟ เพราะอาจมีแก๊สรั่วอยู่

7. ติดตามเหตุการณ์ และคำเตือนลักษณะอากาศของทางราชการอย่างใกล้ชิด

8. เตรียมพร้อมที่จะอพยพไปในที่ปลอดภัย

9. จัดตั้งศูนย์อำนวยการเฉพาะกิจตามแผนที่กำหนดไว้ เพื่อช่วยเหลือพนักงานผู้ประสบภัยในพื้นที่ที่เกิดภัยและเป็นหน่วยงาน ในการสั่งการ อำนวยการ วางแผน และประสานการปฏิบัติ

10. ประเมินระดับความรุนแรงของวาทภัยที่เกิดขึ้น และรายงานให้หน่วยงานที่เกี่ยวข้องได้รับทราบ

11. จัดชุดปฏิบัติการพยาบาลในลักษณะของหน่วยเคลื่อนที่ เพื่อให้การช่วยเหลือเบื้องต้นและค้นหาพนักงานผู้ประสบภัย เพื่อทำการปฐมพยาบาลผู้ได้รับบาดเจ็บ ณ จุดที่เกิดเหตุและนำส่งโรงพยาบาล

12. จัดระบบรักษาความปลอดภัยบริเวณที่ได้รับ ความเสียหาย โดยเฉพาะบริเวณอาคาร ประกาศเป็นเขตควบคุม เพื่อสะดวกต่อการปฏิบัติงานของเจ้าหน้าที่

13. ดำเนินการอพยพเคลื่อนย้ายผู้ประสบภัย รวมทั้งเคลื่อนย้ายทรัพย์สิน ไปไว้ในพื้นที่ปลอดภัย และจัดให้มีระบบรักษาความปลอดภัยในบริเวณพื้นที่อพยพ

14. ประกาศแนะนำ แจ้งเตือนเกี่ยวกับสถานการณ์ที่เกิดขึ้น และเป็นปัจจุบัน

15. รวบรวมรายงาน ข้อมูลความเสียหายและการช่วยเหลือ พร้อมทั้งสรุปเหตุการณ์และสถานการณ์เสนอต่ออธิการบดี เพื่อให้ได้รับทราบข้อมูลที่ถูกต้องและเป็นปัจจุบัน จนกว่าเหตุการณ์จะยุติ

16. ประสานขอความช่วยเหลือไปยังสำนักงานเขต หรือ ทางพื้นที่จังหวัด หรือศูนย์ป้องกันและบรรเทาสาธารณภัย เมื่อเกินขีดความสามารถ ของ บริษัท กรุงเทพมหานคร จำกัด

17. เมื่อ จวนตัว ให้: คำนึงถึงความปลอดภัยของชีวิตมากกว่าทรัพย์สิน

2.3.3 ขั้นตอนการปฏิบัติหลังเกิดวาทภัย

เป็นการดำเนินการช่วยเหลือพนักงานผู้ประสบภัยจากวาทภัยให้กลับคืนสู่สภาพคงเดิมในช่วงก่อนเหตุการณ์หรือดีกว่า เพื่อเป็นการสร้างขวัญกำลังใจของพนักงานผู้ประสบภัยให้กลับคืนสู่สภาพปกติ

1) การฟื้นฟูสภาพแวดล้อมชีวิตความเป็นอยู่

1.1) สำรวจความเสียหายและความต้องการด้านต่างๆ ของพนักงานผู้ประสบภัย

1.2) จัดส่งเครื่องอุปโภค บริโภค เวชภัณฑ์ วัสดุอุปกรณ์ที่จำเป็นเข้าไปยังพื้นที่ที่เกิดวาทภัยโดยเร่งด่วน เพื่อสงเคราะห์พนักงานผู้ประสบภัยและรายงานขอรับการสนับสนุนเพิ่มเติมหากสิ่งของที่จัดเตรียมไม่เพียงพอ จากหน่วยงานของรัฐและเอกชนทั้งในและนอกพื้นที่ เพื่อให้การสงเคราะห์พนักงานผู้ประสบภัย

1.3) ให้การสงเคราะห์พนักงานผู้ประสบภัย เช่น ด้านที่พัก น้ำอุปโภคบริโภค เพื่อบรรเทาความเดือดร้อนในเบื้องต้น

1.4) ความสะอาด วัสดุสิ่งปรักหักพัง ซ่อมแซมสิ่งชำรุดเสียหายให้กลับคืนสู่สภาพปกติโดยเร็ว

1.5) ซ่อมแซมหรือปรับปรุงสิ่งสาธารณประโยชน์และระบบสาธารณูปโภค เช่น ไฟฟ้า ประปา ถนนที่ชำรุดเสียหาย ตึกอาคารที่ถูกต้นไม้ล้มทับ ให้กลับคืนสู่สภาพเดิมโดยเร็ว

1.6) เผื่อระวังโรคติดต่อที่อาจเกิดขึ้นได้ เช่น โรคระบบทางเดินหายใจ โรคติดต่อและปรสิต โรคฉี่หนู โรคผิวหนัง โรคระบบทางเดินอาหาร รวมทั้งดำเนินการกำจัดของเสียต่างๆ และพาหะนำโรค

2) การฟื้นฟูทางด้านร่างกายและจิตใจของผู้ประสบภัย

2.1) จัดให้มีบริการรักษาพยาบาลผู้บาดเจ็บ ผู้ป่วย เพื่อรักษาชีวิตผู้ได้รับอันตรายในระยะแรก

2.2) จัดการประชาสัมพันธ์ เพื่อฟื้นฟูสภาพจิตใจและสร้างความเชื่อมั่นในการให้ความช่วยเหลือ ของ บริษัท กรุงเทพมหานคร จำกัด ต่อพนักงานผู้ประสบภัยอย่างเต็มที่และเท่าเทียมกัน

แผนการบรรเทาภัยพิบัติที่เกิดจาก “วาตภัย” สำนักงานใหญ่ (ยานนาวา)
บริษัท กรุงเทพมหานคร จำกัด รัฐวิสาหกิจในความควบคุมของกองทัพเรือ กระทรวงกลาโหม

เพื่อกำหนดให้เป็นมาตรฐานสำหรับการป้องกันเพื่อไม่ให้เกิดอันตรายและผลกระทบความเสียหายจาก “วาตภัย” จึงมีความจำเป็นในการป้องกันล่วงหน้าก่อนการเกิด “วาตภัย” ดังนี้

1. การเตรียมความพร้อมของหน่วยงาน เพื่อรับสถานการณ์วาตภัย เป็นการเตรียมความพร้อมสำหรับการให้ความช่วยเหลือ เพื่อป้องกันชีวิตและทรัพย์สินมิให้เกิดความเสียหายหรือพยายามให้สูญหายน้อยที่สุด

พื้นที่	ผู้รับผิดชอบ	การปฏิบัติ/การดำเนินการ	หมายเหตุ
สำนักงานใหญ่ ยานนาวา	1. กองปฏิบัติการ 2. กองทรัพยากรมนุษย์ 3. กองธุรกิจและการตลาด ร่วมกับ: (หน่วยงานขึ้นตรง ผจก.) แผนกความปลอดภัยในการทำงาน แผนกตรวจสอบภายใน แผนกประคุณภาพภายใน	1. ช่วยเหลือ <u>กรณีฉุกเฉิน</u> 2. เผยแพร่ให้ความรู้แก่ พนักงาน/บุคลากร	1. การช่วยเหลือชีวิต - การปฐมพยาบาล - การขนย้าย/อพยพ 2. สัญญาณเตือนภัย - ประชาสัมพันธ์ ข้อมูล/ข่าวสาร

2. การเตรียมพร้อมเพื่อป้องกันอันตราย เมื่อทราบข่าวว่า จะเกิดวาตภัย เพื่อหลีกเลี่ยงหรือลดความเสียหายที่อาจเกิดขึ้นจากวาตภัย ให้ถือหลักเพื่อนำไปปฏิบัติ ดังนี้

พื้นที่	ผู้รับผิดชอบ	การปฏิบัติ	หมายเหตุ
สำนักงานใหญ่ ยานนาวา	1. แผนกความปลอดภัยในการทำงาน 2. หน่วยงาน/แผนกต่างๆ ในพื้นที่	1. ดัดข้อมูลข่าวสาร จากแหล่งข่าวรัฐบาล ตลอดเวลา และปฏิบัติ ตาม <u>อย่างเคร่งครัด</u> 2. ประตูหน้าต่าง ปิดล็อก ให้แน่นหนา - ปลดสะพานไฟ - จัดเตรียมน้ำ อาหารแห้ง และ ยารักษาโรคไว้ให้พร้อม - จัดเตรียม ตะเกียง ไม้ขีดไฟ ไฟฉายพร้อมแบตเตอรี่	

แผนการบรรเทาภัยพิบัติที่เกิดจาก “วาตภัย” สำนักงานใหญ่ (ยานนาวา)
บริษัท กรุงเทพมหานคร จำกัด รัฐวิสาหกิจในความควบคุมของกองทัพเรือ กระทรวงกลาโหม

3. การเตรียมพร้อมเพื่อปฏิบัติการอพยพ เมื่อเกิดเหตุฉุกเฉิน เมื่อเกิด “วาตภัย” เพื่อหลีกเลี่ยงหรือลดความเสียหายที่อาจเกิดขึ้นจากวาตภัย ให้ถือหลักเพื่อนำไปปฏิบัติ (ต่อ)

พื้นที่	ผู้รับผิดชอบ	การปฏิบัติ/การดำเนินการ	หมายเหตุ
สำนักงานใหญ่ ยานนาวา	เรือตรี ประคอง หึกขุนทด ตำแหน่ง: ผู้อำนวยการ กองปฏิบัติการ	1. อพยพย้ายคน และขนย้ายทรัพย์สิน ไปอยู่ในที่สูงที่มีความปลอดภัย มั่นคง แข็งแรง	

4. การปฏิบัติ เพื่อให้เกิดสวัสดิภาพจากวาตภัย

ขณะการเกิดวาตภัย	ภายหลังการเกิดวาตภัย
<ol style="list-style-type: none"> 1. พยายามควบคุมสติให้ดีขณะมีลมพายุ 2. ไม่ควรออกมานอกอาคาร 3. ไม่ควรอยู่ในที่ลุ่ม 	<ol style="list-style-type: none"> 1. เมื่อพายุสงบ ควร รอ อย่างน้อย 3 ชั่วโมงก่อน เพื่อให้แน่ใจว่า “พายุสงบ” อย่างแน่นอน 2. หากมี “ผู้บาดเจ็บ” ให้ช่วยเหลือทันที หรือ นำส่งโรงพยาบาล 3. หากมีสิ่งหักพัง ต้นไม้ล้ม ควรจัดเก็บให้ปลอดภัย 4. ถ้าท่อประปาแตก ไม่ควรใช้น้ำประปา เพราะอาจทำให้เกิดโรคจากการทำงานได้ ควรรีบแจ้งให้เจ้าหน้าที่ฯ ที่เกี่ยวข้องทราบ 5. หากมีเสาไฟฟ้าล้ม สายไฟฟ้าขาด อย่าเข้าใกล้ ให้ทำสัญลักษณ์เครื่องหมายกีดขวาง เพื่อแจ้งอันตราย และแจ้งให้เจ้าหน้าที่มาดำเนินการแก้ไขโดยเร็ว

แผนการบรรเทาภัยพิบัติที่เกิดจาก “วาตภัย” (พื้นที่ อรม.; อุเรียมทิดล)

บริษัท กรุงเทพมหานคร จำกัด รัฐวิสาหกิจในความควบคุมของกองทัพเรือ กระทรวงกลาโหม

เพื่อกำหนดให้เป็นมาตรฐานสำหรับการป้องกันเพื่อไม่ให้เกิดอันตรายและผลกระทบความเสียหายจาก “วาตภัย” จึงมีความจำเป็นในการป้องกันล่วงหน้าก่อนการเกิด “วาตภัย” ดังนี้

1. การเตรียมความพร้อมของหน่วยงาน เพื่อรับสถานการณ์วาตภัย เป็นการเตรียมความพร้อมสำหรับการให้ความช่วยเหลือ เพื่อป้องกันชีวิตและทรัพย์สินมิให้เกิดความเสียหายหรือพยายามให้เสียหายน้อยที่สุด

พื้นที่	ผู้รับผิดชอบ	การปฏิบัติ	หมายเหตุ
อาคาร F	1. กองปฏิบัติการ 2. กองทรัพยากรมนุษย์ 3. กองธุรกิจและการตลาด ร่วมกับ: (หน่วยงานขึ้นตรง ผจก.) แผนกความปลอดภัยในการทำงาน แผนกตรวจสอบภายใน แผนกประคุณภาพภายใน	1. ช่วยเหลือ ทรัพย์สิน 2. เผยแพร่ให้ความรู้ แก่นักงาน/บุคลากร	1. การช่วยเหลือชีวิต - การปฐมพยาบาล - การขนย้าย/อพยพ 2. สัญญาณเตือนภัย - ประชาสัมพันธ์ ข้อมูล/ข่าวสาร

2. การเตรียมตัวป้องกันอันตราย เมื่อทราบข่าวว่า จะเกิดวาตภัย เพื่อหลีกเลี่ยงหรือลดความเสียหายที่อาจเกิดขึ้นจากวาตภัย ให้ถือหลักเพื่อนำไปปฏิบัติ ดังนี้

พื้นที่	ผู้รับผิดชอบ	การปฏิบัติ	หมายเหตุ
อาคาร F	1. แผนกความปลอดภัยในการทำงาน 2. หน่วยงาน/แผนกต่างๆ ในพื้นที่	1. ติดข้อมูลข่าวสาร จากแหล่งข่าวรัฐบาล ตลอดเวลา และปฏิบัติ ตามอย่างเคร่งครัด 2. ประตูหน้าต่าง ปิดล็อก ให้แน่นหนา - ปลดสะพานไฟ - จัดเตรียมน้ำ อาหารแห้ง และยารักษาโรคไว้พร้อม - จัดเตรียม ตะเกียง ไม้ขีดไฟ ไฟฉายพร้อมแบตเตอรี่	

แผนการบรรเทาภัยพิบัติที่เกิดจาก “วาทภัย” (พื้นที่ อรม.; อยู่เรือมหิตล)
บริษัท อู่กรุงเทพ จำกัด รัฐวิสาหกิจในความควบคุมของกองทัพเรือ กระทรวงกลาโหม

3. การเตรียมตัวป้องกันอันตราย เมื่อทราบข่าวว่า จะเกิดวาทภัย เพื่อหลีกเลี่ยงหรือลดความเสียหายที่อาจเกิดขึ้นจากวาทภัย ให้ถือหลักเพื่อนำไปปฏิบัติ (ต่อ)

พื้นที่	ผู้รับผิดชอบ	การปฏิบัติ	หมายเหตุ
อาคาร F	พจ.สถาพร แก้วประเสริฐ ตำแหน่ง: หัวหน้าหน่วยงาน นายช่างกำกับการซ่อมทำเรือ	3. อพยพย้ายคน และขนย้ายทรัพย์สิน ไปอยู่ในที่สูงที่มีความปลอดภัย มั่นคง แข็งแรง	

4. การปฏิบัติ เพื่อให้เกิดสวัสดิภาพจากวาทภัย

ขณะการเกิดวาทภัย	หลังการเกิดวาทภัย
<ol style="list-style-type: none"> 1. พยายามควบคุมสติให้ดีขณะมีลมพายุ 2. ไม่ควรออกมานอกอาคาร 3. ไม่ควรอยู่ในที่ลุ่ม 	<ol style="list-style-type: none"> 1. เมื่อพายุสงบ ควร รอ อย่างน้อย 3 ชั่วโมงก่อน เพื่อให้แน่ใจว่า “พายุสงบ” อย่างแน่นอน 2. หากมี “ผู้บาดเจ็บ” ให้ช่วยเหลือทันที หรือ นำส่งโรงพยาบาล 3. หากมีสิ่งหักพัง ต้นไม้ล้ม ควรจัดเก็บให้ปลอดภัย 4. ถ้าท่อประปาแตก ไม่ควรใช้น้ำประปา เพราะอาจทำให้เกิดโรคจากการทำงานได้ ควรรีบแจ้งให้เจ้าหน้าที่ฯ ที่เกี่ยวข้องทราบ 5. หากมีเสาไฟฟ้าล้ม สายไฟฟ้าขาด อย่าเข้าใกล้ ให้ทำสัญลักษณ์เครื่องหมายกีดขวาง เพื่อแจ้งอันตราย และแจ้งให้เจ้าหน้าที่มาดำเนินการแก้ไขโดยเร็ว

หน่วยที่ 4

แผนการบรรเทาภัยพิบัติที่เกิดจาก “อุทกภัย”

4.1 ความหมาย

อุทกภัย หมายถึง เหตุการณ์ที่มีน้ำท่วมพื้นดินสูงกว่าระดับปกติ ซึ่งมีสาเหตุจากมีปริมาณน้ำฝนมากจนทำให้มีปริมาณน้ำส่วนเกินมาเติมปริมาณน้ำผิวดินที่มีอยู่ตามสภาพปกติจนเกินขีดความสามารถการระบายน้ำของแม่น้ำ ลาดคลอง และยังมีสาเหตุมาจากการกระทำของมนุษย์ โดยการปิดกั้น การไหลของน้ำตามธรรมชาติ ทั้งเจตนาและไม่เจตนา จนเป็นอันตรายต่อชีวิต ทรัพย์สินของประชาชน และสิ่งแวดล้อม

4.2 อันตรายที่เกิดจากอุทกภัย

อันตรายและความเสียหายที่เกิดจากอุทกภัยหรือน้ำท่วม มีดังนี้

1) ความเสียหายโดยตรง

- น้ำท่วมตึก อาคาร สำนักงาน บ้านเรือน สิ่งก่อสร้าง และสาธารณสถาน ซึ่งจะทำให้เกิดความเสียหายทางเศรษฐกิจอย่างมาก บ้านเรือนหรืออาคารสิ่งก่อสร้างที่ไม่แข็งแรงจะถูกกระแสน้ำที่ไหลเชี่ยวพังทลายได้คนและสัตว์พาหนะและสัตว์เลี้ยงอาจได้รับอันตรายถึงชีวิตจากการจมน้ำตาย

- เส้นทางคมนาคมและการขนส่ง อาจจะถูกตัดเป็นช่วงๆ โดยความแรงของกระแสน้ำ ถนน และสะพาน อาจจะถูกกระแสน้ำพัดให้พังทลายได้ สินค้าพัสดุอยู่ระหว่างการขนส่งจะได้รับความเสียหาย

- ระบบสาธารณูปโภค จะได้รับความเสียหาย เช่น โทรศัพท์ อุปกรณ์สำนักงาน ไฟฟ้า และประปา

2) ความเสียหายทางอ้อม

ส่งผลกระทบต่อเศรษฐกิจโดยทั่วไป เกิดโรคระบาด สุขภาพจิตเสื่อม และสูญเสียความปลอดภัย

4.3 ขั้นตอนการปฏิบัติในการบรรเทาภัยที่เกิดจากอุทกภัย

กำหนดเป็นมาตรการด้านหน้าที่ความรับผิดชอบของหน่วยงาน เพื่อให้สามารถดำเนินการป้องกันและแก้ไขปัญหาที่เกิดจากอุทกภัยได้อย่างรวดเร็วและมีประสิทธิภาพในระยะก่อนเกิดภัย ขณะเกิดภัย และภายหลังการเกิดภัย ที่ได้ผ่านพ้นไปแล้ว

4.3.1 ขั้นตอนการปฏิบัติก่อนการเกิดอุทกภัย

เป็นการดำเนินการ เพื่อจัดเตรียมและลดผลกระทบหรือแก้ไขปัญหาล่วงหน้าก่อนที่อุทกภัยจะเกิดขึ้น

1. จัดทำแผนป้องกันและบรรเทาอุทกภัยรวมทั้งประสานและฝึกซ้อมแผนการบรรเทาอุทกภัยกับพนักงานหรือหน่วยงานภายนอกที่เกี่ยวข้อง
2. การติดตามข้อมูลข่าวสารอย่างต่อเนื่องของกรมอุตุนิยมวิทยาหรือทางราชการจากวิทยุโทรทัศน์
3. เชื้อเพลิง ค่าเตือน (Warning) อย่างเคร่งครัด
4. เคลื่อนย้ายพนักงาน และอุปกรณ์สำนักงาน พาหนะ และสิ่งของต่างๆ ไปอยู่ในที่สูงซึ่งเป็นพื้นที่พ้นระดับน้ำที่เคยท่วมมาก่อน
5. เตรียมแพ เรือไม้ หรือเรือยาง ไว้ใช้เป็นพาหนะเมื่อน้ำท่วมเป็นเวลานาน เพื่อช่วยอพยพ เมื่อเกิดอุทกภัยร้ายแรง
6. เตรียมสำรองอาหาร น้ำดื่มสะอาด เครื่องเวชภัณฑ์ ไว้ให้พอจะมีอาหารรับประทานเมื่อน้ำท่วมเป็นเวลาหลายวัน
7. เคลื่อนย้ายพาหนะ เช่น รถยนต์ หรือล้อเลื่อนไปอยู่ที่สูง หรือหาแพสำหรับที่พักรถยนต์อาจจะใช้ถังน้ำขนาด 200 ลิตร ผูกติดกันแล้วใช้กระดานปูก็ได้
8. เตรียมกระสอบใส่ดินหรือทราย เพื่อเสริมคันดินที่กั้นน้ำให้สูงขึ้น เมื่อน้ำขึ้นสูงท่วมคันดินที่สร้างอยู่
9. สำรวจ รวบรวมข้อมูลพื้นที่เสี่ยงภัยในพื้นที่รับผิดชอบ ตลอดจนปรับปรุงข้อมูลให้เป็นปัจจุบัน รวมทั้งสำรวจพื้นที่ปลอดภัยเพื่อรองรับการอพยพ
10. ประชาสัมพันธ์และเผยแพร่ความรู้ในการป้องกันภัย เพื่อเตรียมรับสถานการณ์
11. กำหนด บทบาทและความรับผิดชอบ ของ หน่วยงานต่างๆ ให้ชัดเจน ไม่ซ้ำซ้อน สามารถปฏิบัติงานได้อย่างรวดเร็วเมื่อเกิดเหตุการณ์ในพื้นที่รับผิดชอบ

4.3.2 ขั้นตอนการปฏิบัติขณะเกิดอุทกภัย

เป็นการดำเนินการในสถานการณ์ฉุกเฉินโดยการระดมทรัพยากรต่างๆ เข้าช่วยเหลือเพื่อรักษาชีวิตทรัพย์สิน ตลอดจนลดความรุนแรงของอุทกภัยที่เกิดขึ้น

1. ตัดสะพานไฟและปิดแก๊สหุงต้มให้เรียบร้อย
2. อยู่ในอาคารที่แข็งแรงหรืออยู่ในที่สูงพ้นระดับน้ำที่เคยท่วมมาก่อน
3. ไม่ควรขับขียานพาหนะฝ่าไปในขณะที่เกิดน้ำหลากหรือขณะเกิดน้ำท่วม
4. ติดตามเหตุการณ์และคำเตือนเกี่ยวกับลักษณะอากาศจากทางราชการอย่างใกล้ชิด
5. แจ้งเตือนภัยให้พนักงานอพยพหรือขนย้ายทรัพย์สินไปไว้ที่ปลอดภัย
6. ตั้ง ศูนย์อำนวยการ ป้องกันและบรรเทาภัยตามแผนที่กำหนดไว้ เช่น ด้านเครื่องอุปโภคบริโภค น้ำดื่ม ที่จำเป็นต่อการดำรงชีพ โดย เร่งด่วน!

7. อพยพเคลื่อนย้ายพนักงาน ออกจากพื้นที่ประสบภัย ดูแลที่พักชั่วคราว อาหาร น้ำ สำหรับ: อุบัติเหตุ บริโภค เครื่องนุ่งห่ม ที่เห็นว่าเหมาะสมกับสถานการณ์ รวมทั้ง จัดระบบรักษาความปลอดภัยในบริเวณพื้นที่อพยพ
8. จัดหน่วยบรรเทาทุกข์ การรักษาพยาบาล รวมทั้งจัดหาเวชภัณฑ์ยารักษาโรคที่จำเป็น เพื่อดูแลสุขภาพอนามัยผู้ประสบภัย
9. รายงานสถานการณ์ความเสียหายให้อธิการบดีรับทราบ
10. เมื่อ จวนตัว ให้ คำนึงถึงความปลอดภัยของชีวิตมากกว่าทรัพย์สิน

4.3.3 ขั้นตอนการปฏิบัติหลังเกิดอุทกภัย

เป็นการดำเนินการช่วยเหลือผู้ประสบภัยจากอุทกภัย ให้กลับคืนสู่สภาพคงเดิมในช่วงก่อนเหตุการณ์ เพื่อเป็นการสร้างขวัญกำลังใจของผู้ประสบภัยให้กลับคืนสู่สภาพปกติ

1) การฟื้นฟูสภาพแวดล้อมชีวิตความเป็นอยู่

- 1.1) ให้การช่วยเหลือแก่พนักงานผู้ประสบภัย เพื่อบรรเทาความเดือดร้อน
- 1.2) สสำรวจความเสียหายและความต้องการด้านต่างๆ ของพนักงานผู้ประสบอุทกภัย
- 1.3) ทำความสะอาดโคลนตม วัสดุสิ่งปรักหักพัง ซ่อมแซมสิ่งขาดเสียหายให้กลับคืนสู่สภาพปกติ
- 1.4) ซ่อมแซมสิ่งสาธารณประโยชน์และระบบสาธารณูปโภค ให้กลับคืนสู่สภาพปกติโดยเร็วที่สุด
- 1.5) ทำความสะอาด ทำลายซากสัตว์ที่ล้มตาย พร้อมทั้ง จัดการเก็บฝัง เพื่อ: ป้องกันโรคระบาด

2) การฟื้นฟูทางด้านร่างกายและจิตใจของพนักงานผู้ประสบภัย

- 2.1) จัดให้มีบริการรักษาพยาบาลพนักงานผู้บาดเจ็บ ผู้ป่วย เพื่อรักษาชีวิตผู้ได้รับอันตรายในระยะแรก
- 2.2) จัดการประชาสัมพันธ์ เพื่อฟื้นฟูสภาพจิตใจและสร้างความเชื่อมั่นในการให้ความช่วยเหลือ ของ บริษัท อุ่ กรุงเทพฯ จำกัด ต่อพนักงานผู้ประสบภัย

แผนงาน “การเตรียมการ”

บริษัท อุกรุงเทพ จำกัด กำหนดให้ปฏิบัติงานตามหน้าที่รับผิดชอบใน “แผนงานการเตรียมการ” ดังนี้

ที่	รายละเอียด	ผู้รับผิดชอบ	หมายเหตุ
1	การติดตาม ข้อมูล~ข่าวสาร		
	1.1 ตารางน้ำ (ขึ้นสูงสุด-ต่ำสุด) จากกรมอุทกศาสตร์ กองทัพเรือ	กองปฏิบัติการ	แผนการอยู่
	1.2 ข่าวทางวิทยุ ของ กรมสื่อสารทหารเรือ (สทร.) ทุกเช้า	กองปฏิบัติการ	แผนการอยู่
	1.3 ข่าวสาร จาก หนังสือพิมพ์รายวัน	แผนกความปลอดภัย	-
	1.4 ข่าวสาร ทาง สื่อโทรทัศน์	แผนกความปลอดภัย	-
	1.5 แจง ข้อมูลข่าวสาร สถานการณ์น้ำท่วม เพื่อสื่อสาร และ ประชาสัมพันธ์ด้านความปลอดภัย ให้พนักงานทุกคนทราบ	แผนกความปลอดภัย	-
2	การเตรียมการ “การจัดการอุปกรณ์”		
	2.1 การจัดเตรียม “ถุงบรรจุทราย” โดย : การจัดซื้อหรือร้องขอ การสนับสนุน จาก สำนักงานเขตสาทร กรุงเทพมหานคร	กองปฏิบัติการ ร่วมกับ แผนกพัสดุ	
	2.2 การจัดเตรียม “ทราย” โดยจัดซื้อ/ร้องขอจาก กรุงเทพฯ	ผอ.กองปฏิบัติการ	
	2.3 การจัดเตรียม “อิฐบล็อก, ปูนซีเมนต์” เพื่อก่อกำแพงกันน้ำ	กองปฏิบัติการ	
3	การดำเนินการ เพื่อเป็นการป้องกัน		
	3.1 วางถุงทราย รอบๆ แนวริมแม่น้ำ ความสูงที่ปลอดภัย ตามข้อมูลข่าวสารที่ได้มา พิจารณา	แผนการอยู่ ร่วมกับ แผนกการโรงงาน	
	3.2 ทำการ “ก่อกำแพงปูน” เพื่อป้องกันน้ำล้นเข้าภายในอาคาร	แผนการอยู่ ร่วมกับ แผนกการโรงงาน	
	3.3 ดำเนินการ “ลอกทางระบายน้ำ” ที่ต้นเขิน หรืออุดตัน	แผนการอยู่ ร่วมกับ แผนกการโรงงาน	
	3.4 การติดตั้ง ‘ลันกันกลับ’ ที่ “จุดทางระบายน้ำ” เพื่อป้องกันน้ำภายนอกล้นเข้าภายในได้	แผนการอยู่ ร่วมกับ แผนกการโรงงาน	
	3.5 การติดตั้ง “มอเตอร์สูบน้ำ” ทุกพื้นที่ ที่สามารถติดตั้งได้	แผนการอยู่ ร่วมกับ แผนกการโรงงาน	
4	การขนย้ายอุปกรณ์ เครื่องมือ เครื่องใช้ต่างๆ ให้พ้นจากน้ำ	ทุกหน่วยงาน	

แผนงาน “การป้องกัน”

บริษัท อยู่กรุงเทพ จำกัด กำหนดให้ปฏิบัติงานตามหน้าที่รับผิดชอบใน “แผนงานการป้องกัน” ดังนี้

ที่	รายละเอียด	ผู้รับผิดชอบ	หมายเหตุ
1	จัดเวร เพื่อเฝ้าระวัง ระดับน้ำ ตลอดระยะเวลาที่มีภาวะน้ำท่วม	แผนกการอยู่	-
2	จัดตั้ง “ทีมทำงาน” เพื่อแก้ไขแนวป้องกันน้ำล้น	แผนกการอยู่และการโรงงาน	
3	จัดตั้ง “ทีมสูบน้ำออก”	เจ้าหน้าที่ปฏิบัติการห้องปั๊ม และ เวนเฝ้าระวังระดับน้ำ	
4	จัดตั้ง “ทีมสำรวจ” ภายหลังจากที่น้ำลดลง	ทุกแผนก	
5	จัดช่างไฟฟ้า ตรวจสอบระบบไฟฟ้า สถานที่ต่างๆ	ช่างไฟฟ้า	
6	จัดตั้งทีมขนย้ายอุปกรณ์ เครื่องมือ/เครื่องใช้ ให้พ้นน้ำ (เพิ่มเติม)	ทุกแผนก	
7	ประสานหน่วยงานราชการอื่นๆ ที่เกี่ยวข้อง เช่น สำนักงานเขต สำนักป้องกันและบรรเทาสาธารณภัย, สถานพยาบาล, สำนักการ ระบายน้ำ เขตสาทร กรุงเทพมหานคร	กองปฏิบัติการ	

แผนงาน “การปฏิรูปฟื้นฟู”

บริษัท อู่กรุงเทพ จำกัด กำหนดให้ปฏิบัติงานตามหน้าที่รับผิดชอบใน “แผนงานการปฏิรูปฟื้นฟู” ดังนี้

ที่	รายละเอียด	ผู้รับผิดชอบ	หมายเหตุ
1	สำรวจความเสียหายของโครงสร้างอาคาร และทรัพย์สิน	ทุกแผนก	-
2	ล้างทำความสะอาด สถานที่ต่างๆ ที่ถูกน้ำท่วม ก่อนเริ่มดำเนินกิจการ	ทุกแผนก	-
3	ซ่อมแซม อุปกรณ์/เครื่องมือ/เครื่องใช้ ที่ชำรุด	กองปฏิบัติการ	-
4	ขนย้ายอุปกรณ์ กลับที่เดิม	ทุกแผนก	-
5	ปรับปรุงสภาพแวดล้อมของสถานที่ภายในและภายนอกให้ดีขึ้น	ทุกแผนก	-
6	ปรับปรุงสภาพภาวะจิตใจ ของพนักงานและลูกจ้างทุกคน ให้มีขวัญและกำลังใจที่ดีในการทำงานต่อไป	แผนกทรัพยากรบุคคล	-
7	ปรับปรุงระบบต่างๆ ให้มีการปฏิบัติงานต่อไปได้ด้วยความรวดเร็ว	ทุกแผนก	-
8	รวบรวมรายละเอียดข้อมูลความเสียหาย แล้ว จัดทำบันทึก สรุป: ความเสียหาย นำเสนอ เพื่อรายงาน ต่อ กรรมการผู้จัดการ	ทุกแผนก	-

หน่วยที่ 5

แผนการบรรเทาภัยพิบัติที่เกิดจาก “แผ่นดินไหว (ธรณีพิบัติ)”

5.1 ความหมาย

แผ่นดินไหว (Earthquake) หมายถึง การสั่นสะเทือนของพื้นดิน อันมีสาเหตุหลักมาจากการขยับเคลื่อนตัวของเปลือกโลก การสั่นสะเทือนนี้อาจมีระดับความรุนแรงขั้นต่ำที่ไม่ก่อให้เกิดความเสียหายใดๆ แต่บางครั้งก็อาจมีระดับความรุนแรงในขั้นที่เป็นอันตรายจนก่อให้เกิดความเสียหายอย่างใหญ่หลวงได้

อาคารถล่ม หมายถึง อาคารและสิ่งปลูกสร้าง ได้แก่ ตึก บ้าน โรงเรือน คลังสินค้า อาคาร สำนักงาน ที่ได้รับความเสียหายจากการโยกไหวตัวรุนแรง ซึ่งเป็นผลมาจากแผ่นดินไหวและอาจทำให้เกิดความเสียหายหรือพังทลายลงมาได้

5.2 พื้นที่เสี่ยงภัยแผ่นดินไหวในประเทศไทย

1. แผ่นดินไหวขนาดใหญ่ที่มีแหล่งกำเนิดจากภายนอกประเทศ โดยมีแหล่งกำเนิดจากตอนใต้ของประเทศจีน พม่า ลาว ทะเลอันดามัน ตอนเหนือของ เกาะสุมาตราซึ่งจะทำให้เกิดแรงสั่นไหวในบริเวณภาคเหนือ ภาคใต้ ภาคตะวันตก ภาคตะวันออกเฉียงเหนือและกรุงเทพมหานคร

2. แผ่นดินไหวเกิดจากแนวรอยเลื่อนที่ยังสามารถเคลื่อนตัว ซึ่งอยู่บริเวณภาคเหนือและภาคตะวันตกของประเทศ เช่น รอยเลื่อนเชียงแสน รอยเลื่อนแม่ทา รอยเลื่อนแพร่ รอยเลื่อนเถิน รอยเลื่อนเมยอุทัยธานี รอยเลื่อนศรีสวัสดิ์ รอยเลื่อนเจดีย์สามองค์ รอยเลื่อนคลองมะรุย

5.3 อันตรายที่เกิดจากแผ่นดินไหวและอาคารถล่ม

ภัยที่เกิดจากแผ่นดินไหวสามารถแบ่งออกได้ ดังนี้

1. ภัยจากการสั่นไหวของพื้นดิน ก่อให้เกิดการปรับตัวของดินที่ต่างกัน การพังทลายของดินและโคลน และการที่ดินมีสภาพกลายเป็นของเหลวอาจเกิดอาคารถล่มได้

2. ภัยจากการยกตัวของพื้นดินบริเวณรอยเลื่อน

3. ภัยที่เกิดจากคลื่นใต้น้ำที่เรียกว่า “Tsunami” คลื่นนี้เกิดขึ้นจากแผ่นดินไหวขนาดใหญ่ในทะเล และมหาสมุทร ทำให้เกิดคลื่นทะเลซัดฝั่ง

4. ภัยจากอัคคีภัยหลังการเกิดแผ่นดินไหว

5.4 ขั้นตอนการปฏิบัติในการบรรเทาภัยที่เกิดจากแผ่นดินไหวและอาคารถล่ม

เพื่อให้สามารถดำเนินการป้องกันและแก้ไขปัญหาที่เกิดจากแผ่นดินไหวและอาคารถล่มได้อย่างรวดเร็ว และมีประสิทธิภาพในระยะก่อนเกิดภัย ขณะเกิดภัย และภายหลังที่ภัยได้ผ่านพ้นไปแล้ว

5.4.1 ขั้นตอนการปฏิบัติก่อนการเกิดแผ่นดินไหวและอาคารถล่ม

เป็นการดำเนินการ เพื่อจัดเตรียมและลดผลกระทบความเสียหายหรือแก้ไขปัญหาล่วงหน้า ก่อนที่แผ่นดินไหวและอาคารถล่มจะเกิดขึ้น

1. จัดทำแผนป้องกันและบรรเทาภัยแผ่นดินไหวและอาคารถล่มรวมทั้งประสานและฝึกซ้อมแผนการบรรเทาภัยกับพนักงานหรือหน่วยงานภายนอกที่เกี่ยวข้อง
2. การติดตามข้อมูลข่าวสารของกรมอุตุนิยมวิทยา หรือทางราชการจากวิทยุโทรทัศน์ และเช็ฟิ่ง คา เตือนอย่างเคร่งครัด
3. ตรวจสอบความปลอดภัยของอาคาร และเครื่องใช้ภายในอาคาร หากการยึดอุปกรณ์ที่อาจก่อให้เกิดอันตราย เช่น ตู้และชั้นหนังสือยึดติดกับฝาหรือเสา ไม้วางของหนักบนที่สูง
4. สอนพนักงานให้รู้จักตัดไฟ ปิดวาล์วน้ำและแก๊ส
5. สำรองเสบียงอาหาร น้ำ สำหรับ: อุปกรณ์ขบริโภค ยารักษาโรค เครื่องนุ่งห่ม วัสดุอุปกรณ์ต่างๆ อาทิ ไฟฉาย เครื่องมือช่าง อุปกรณ์ดับเพลิง เพื่อเตรียมรับแผ่นดินไหวและอาคารถล่มที่จะเกิดขึ้น
6. ซักซ้อมความพร้อมของพนักงาน โดยกำหนดวิธีการปฏิบัติตน เมื่อเกิดแผ่นดินไหวและกำหนด “จุดรวมพล” หรือจุดนัดพบที่ปลอดภัย เมื่อมีการพลัดพรากหรือเตรียมการเพื่อการอพยพเคลื่อนย้ายไปอยู่ที่ปลอดภัย
7. บริษัท อู่กรุงเทพ จำกัด จำกัด เป็น ควร: จัดเตรียมให้มี เจ้าหน้าที่ฯ รวมทั้ง ฝึกซ้อมฯ การช่วยเหลือพนักงานเมื่อเกิดแผ่นดินไหว หรือ อาคารถล่มอันเนื่องมาจากแผ่นดินไหว
8. สำรวจพื้นที่เสี่ยงภัยในพื้นที่รับผิดชอบ ตลอดจนปรับปรุงข้อมูลให้เป็นปัจจุบัน รวมทั้งสำรวจ พื้นที่ปลอดภัย เพื่อรองรับการอพยพ โดยหน่วยงานที่เกี่ยวข้อง
9. ให้มีการตรวจสอบสภาพของอาคาร หาว ไม่แข็งแรง ให้ประสานแจ้งผู้รับผิดชอบเพื่อให้มีการเสริมความแข็งแรง รวมทั้งควบคุมการก่อสร้างอาคารให้สามารถต้านทานแรงแผ่นดินไหว
10. ประชาสัมพันธ์และเผยแพร่ความรู้ในการป้องกันภัยให้แก่บุคลากร เพื่อเตรียมรับสถานการณ์

5.4.2 ขั้นตอนการปฏิบัติขณะเกิดแผ่นดินไหวและอาคารถล่ม

เป็นการดำเนินการในสถานการณ์ฉุกเฉิน โดยการระดมทรัพยากรต่างๆ เข้าช่วยเหลือเพื่อรักษาชีวิต ทรัพย์สินและบรรเทาทุกข์แก่พนักงานผู้ประสบภัย ตลอดจนลดความรุนแรงของแผ่นดินไหวและอาคารถล่มที่เกิดขึ้น

1. ทุกคนต้องตั้ง “สติ” เพื่อควบคุมสภาพจิตใจของตนเองไม่ให้ตื่นตกใจ พยายามควบคุมสติอย่างสงบ อยู่ในที่แข็งแรงปลอดภัย ถ้าอยู่ในอาคารให้ยืนหรือหมอบอยู่ในส่วนของอาคารที่มีโครงสร้างแข็งแรงที่สามารถรับ

น้ำหนักได้มาก หรืออยู่ใต้โต๊ะที่แข็งแรง เพื่อป้องกันอันตรายจากสิ่งปรักหักพังร่วงหล่นลงมา อยู่ห่างจากประตู หน้าต่าง สายไฟ อุปกรณ์ไฟฟ้า และสิ่งห้อยแขวน

2. ตัดสะพานไฟ ปิดวาล์วน้ำ และแก๊สหยุดต้มให้เรียบร้อย

3. หากอยู่ในรถ ให้หยุดรถจนกว่าความสั่นสะเทือนจะหยุด

4. หากอยู่ชายหาดให้อยู่ห่างจากชายฝั่งให้มากที่สุดเพราะอาจเกิดคลื่น “สึนามิ (Tsunami)”

5. *อย่า* ใช้เทียน ไม้ขีดไฟ หรือสิ่งที่จะทำให้เกิดเปลวไฟหรือประกายไฟ เพราะอาจมีแก๊สรั่วอยู่

6. ติดตามเหตุการณ์และคาเตือนของทางราชการอย่างใกล้ชิดและปฏิบัติตามอย่างเคร่งครัด ไม่ตื่นตกใจ

7. เตรียมความพร้อมที่จะอพยพไปที่ปลอดภัย

8. จัดตั้งศูนย์อำนวยความสะดวกเฉพาะกิจตามแผนที่กำหนดไว้ เพื่อช่วยเหลือผู้ประสบภัยในพื้นที่ที่เกิดภัยและเป็นศูนย์กลางในการประสานการช่วยเหลือผู้ประสบภัย

9. จัดระบบรักษาความปลอดภัยบริเวณที่ได้รับความเสียหาย โดยเฉพาะบริเวณอาคารที่ถล่ม

10. ดำเนินการอพยพเคลื่อนย้ายผู้ประสบภัย รวมทั้งเคลื่อนย้ายทรัพย์สินขององค์กรหรือมหาวิทยาลัยฯ ไปไว้ในพื้นที่ปลอดภัย

11. เมื่อจวนตัวให้ คำนึงถึงความปลอดภัยของชีวิตมากกว่าทรัพย์สิน

5.4.3 ขั้นตอนการปฏิบัติหลังเกิดแผ่นดินไหวและอาคารถล่ม

เป็นการดำเนินการช่วยเหลือพนักงานผู้ประสบภัยจากแผ่นดินไหวและอาคารถล่ม ให้กลับคืนสู่สภาพคงเดิมในช่วงก่อนเหตุการณ์ เพื่อเป็นการสร้างขวัญกำลังใจของพนักงานผู้ประสบภัย

1) การฟื้นฟูสภาพแวดล้อมชีวิตความเป็นอยู่

1.1) สำรวจความเสียหายและความต้องการด้านต่างๆ ของพนักงานผู้ประสบภัย

1.2) ให้การช่วยเหลือพนักงานผู้ประสบภัย เช่น ที่พักอาศัยชั่วคราว น้ำสำหรับอุปโภคบริโภคเพื่อบรรเทาความเดือดร้อน

1.3) ทำความสะอาด วัสดุสิ่งปรักหักพัง สิ่งขรุขระเสียหายให้กลับคืนสู่สภาพปกติโดยเร็ว

2) การฟื้นฟูทางด้านร่างกายและจิตใจของผู้ประสบภัย

2.1) จัดให้มีบริการรักษาพยาบาลผู้บาดเจ็บ ผู้ป่วย เพื่อรักษาชีวิตผู้ได้รับอันตรายในระยะแรก

2.2) จัดการประชาสัมพันธ์ เพื่อฟื้นฟูสภาพจิตใจและสร้างความเชื่อมั่นในการให้ความช่วยเหลือ ของบริษัท อยู่กรุงเทพ จำกัด ต่อพนักงานผู้ประสบภัยอย่างเต็มที่และเท่าเทียมกัน

คณะกรรมการจัดการในการดำเนินการตามแผนงาน

บทบาท หน้าที่ และความรับผิดชอบ:

คณะกรรมการจัดการและควบคุมการปฏิบัติตามแผนฯ ของ บริษัท อู่กรุงเทพ จำกัด มีดังนี้

- | | |
|--|---------------------|
| 1. กรรมการผู้จัดการ | ประธาน |
| 2. รองผู้จัดการ (บริหาร) | รองประธาน |
| 3. ผู้อำนวยการ กองปฏิบัติการ | กรรมการ |
| 4. ผู้อำนวยการ กองธุรกิจและการตลาด | กรรมการ |
| 5. ผู้อำนวยการ กองบริหารทรัพยากรบุคคล | กรรมการ |
| 6. หัวหน้าหน่วยงานขึ้นตรงกับกรรมการผู้จัดการ | กรรมการ |
| 7. หัวหน้าแผนกงานทุกแผนก | กรรมการ |
| 8. เจ้าหน้าที่ความปลอดภัยฯ | กรรมการและเลขานุการ |

ผู้ปฏิบัติ

พนักงานทุกคน โดยเฉพาะ ผู้รับผิดชอบ: ทุกกอง หน่วยงาน แผนก ตลอดจนส่วนงานต่างๆ ในการเตรียมการตรวจสอบ และฝึกฝนเป็นประจำจนเกิดความคุ้นเคย

ขั้นตอนและวิธีดำเนินการ

วัตถุประสงค์:

1. เพื่อนำไปสู่การปฏิบัติอย่างถูกต้อง หากเมื่อหากเกิดภัยพิบัติ
2. เพื่อนำไปสู่การปฏิบัติอย่างปลอดภัย หากเมื่อหากเกิดภัยพิบัติ

1. การเตรียมการป้องกัน ก่อนเกิดแผ่นดินไหว

1.1 การตรวจสอบความมั่นคง แข็งแรง อาคารที่ทำการสำนักงาน

สิ่งที่ต้องตรวจ โครงสร้างอาคาร รอยแตกร้าว รอยแยกระหว่างเสา คาน และผนัง

ที่	รายการที่ตรวจ	ได้มาตรฐาน	ไม่ได้มาตรฐาน	ผู้ตรวจ	หมายเหตุ
1	ภายนอกอาคาร ที่ทำการ	
2	ภายนอกอาคาร ที่ทำการ	
3	หลังคาและอุปกรณ์ อาคารที่ทำการ	
4	หลังคาอาคาร	
5	ช่องทางหนีไฟอาคารสำนักงาน	

ผู้มีหน้าที่รับผิดชอบ:

1. อาคารสำนักงาน ชั้น 1 นาย ธนาพิพัฒน์ วุฒิวงศ์
2. อาคารสำนักงาน ชั้น 2 นาย ฉัตรชัย ยงยีน
3. อาคารสำนักงาน ชั้น 3 นาย ธีรวุฒิ สมบูรณ์สุข

กรณี: ตรวจพบ รายการที่ไม่ได้มาตรฐาน แจ้งคณะผู้ควบคุมการปฏิบัติ โดยเร็ว

ข้อเสนอแนะ:

.....

.....

.....

.....

.....

1.2 การตรวจสอบความมั่นคงแข็งแรง อาคารโรงงาน

ที่	รายการที่ตรวจ	ได้ มาตรฐาน	ไม่ได้ มาตรฐาน	ผู้ตรวจ	หมายเหตุ
1	โครงสร้างหลังคา
2	โครงสร้างผนังรอบด้าน
3	โครงสร้างประตู ด้านแม่น้ำ
4	โครงสร้างประตู ด้านใน
5	สายไฟฟ้า และ สายน้ำ

รายชื่อผู้รับผิดชอบ

1. นายจำรอง พลอยเพชร
2. นายสรเสนต์ แซ่ม้อย
3. นายธนศักดิ์ จันทร์รัตน์

ข้อเสนอแนะ:

.....

.....

.....

.....

1.3 ตรวจสอบความมั่นคงแข็งแรง ทำเทียบเรือและเรือเทียบท่า

ที่	รายการที่ตรวจ	ได้ มาตรฐาน	ไม่ได้ มาตรฐาน	ผู้ตรวจ	หมายเหตุ
1	ความแข็งแรงของเสาหน้าท่า
2	ความแข็งแรงของเชือกผูกเรือ

รายชื่อผู้รับผิดชอบ

1. นายปพน สงค์จิตร
2. นายสุพิน สุนทร
3. นายณัฐวุฒิ กลิ่นสอน

ข้อเสนอแนะ:

.....

.....

.....

.....

1.4 การตรวจสอบความมั่นคงแข็งแรง เรือในอู่แห้ง

ที่	รายการที่ตรวจ	ได้ มาตรฐาน	ไม่ได้ มาตรฐาน	ผู้ตรวจ	หมายเหตุ
1	โครงสร้างประตูอู่ และสลิง
2	ความแข็งแรงของไม้หมอน
3	สภาพนั่งอู่แห้ง

รายชื่อผู้รับผิดชอบ

1. เรือเอกนิรันดร์ แย้มเกษร
2. นายก้าวไกล จงหมาย
3. นายลำธาร พรหมมา
4. นายรุ่งธรรม คงภักดี

ภาคผนวก

คณะผู้รับผิดชอบจัดทำ
แผนป้องกันและบรรเทาภัยพิบัติ ประจำปีงบประมาณ พ.ศ. 2562
บริษัท อุกรุงเทพ จำกัด
รัฐวิสาหกิจในความควบคุมของกองทัพเรือ กระทรวงกลาโหม

คณะกรรมการที่ปรึกษาและอำนวยการจัดทำแผนงาน

พลเรือตรี เอก	สารสาส	กรรมการผู้จัดการ
นาวาตรี ชัยรัช	อามะเทศา	รองผู้จัดการ (บริหาร)
นางสาว ฐิตาภรณ์	คลังธรรมเนียม	ผู้อำนวยการกองบริหารทรัพยากร
เรือตรี ประคอง	หิภขุณฑ	ผู้อำนวยการกองปฏิบัติการ
นางสาวชลาลัย	ดอกคำ	ผู้อำนวยการกองแผนงานการเงินและงบประมาณ
นายเวช	วิภาตกนก	ผู้อำนวยการกองธุรกิจและการตลาด

คณะกรรมการผู้จัดทำ

นายอนุสรณ์	วิมานบรรพต	พนักงานกลจักร 1 รักษาการหัวหน้าแผนกความปลอดภัย
นาย ธนวรรณ	พรหมทา	เจ้าหน้าที่ความปลอดภัยฯ ระดับวิชาชีพ
นาย สมคิด	หวังงาม	เจ้าหน้าที่ความปลอดภัยฯ ระดับเทคนิค
นาย สกล	พลอยแก้ว	เจ้าหน้าที่ความปลอดภัยฯ ระดับเทคนิค
นาย สุพัฒน์	ภู่อ้วน	เจ้าหน้าที่ความปลอดภัยฯ ระดับเทคนิค
นางสาว พัชรา	คงคา	เจ้าหน้าที่ธุรการแผนกความปลอดภัย
นางสาว กานดา	ศิระชะ	เจ้าหน้าที่ธุรการ กองปฏิบัติการ

ที่อยู่ : แผนกความปลอดภัยในการทำงาน หน่วยงานขึ้นตรง กรรมการผู้จัดการ บริษัท อุกรุงเทพ จำกัด
เลขที่ 174/1 ถนนเจริญกรุง แขวงยานนาวา เขตสาทร กรุงเทพมหานคร 10120

Tel.0-2307-8576, Fax. 0-2211-3040
E-mail: admin@bangkokdock.co.th www.bangkokdock.co.th